



**TELESUR**

Keeping us in touch

# JAARVERSLAG 2016



Dienstverlening en contactgegevens	
Administratieve dienst	020 485 1111
Beveiliging	020 485 1111
Facilities	020 485 1111
IT	020 485 1111
Legal	020 485 1111
Marketing	020 485 1111
Operations	020 485 1111
Projectmanagement	020 485 1111
Rechtspraak	020 485 1111
Technische dienst	020 485 1111
Verkoop	020 485 1111
Wettelijke informatie	020 485 1111



# **INHOUDSOPGAVE**

<b>VOORWOORD VAN DE DIRECTEUR</b>	<b>4</b>
<b>DE RAAD VAN COMMISSARISSEN</b>	<b>6</b>
<b>SAMENVATTING ADVIES RAAD VAN COMMISSARISSEN</b>	<b>7</b>
<b>DE DIRECTIE</b>	<b>8</b>
<b>MISSIE EN VISIE</b>	<b>9</b>
<b>BETEKENIS LOGO EN KLEUREN</b>	<b>9</b>
<b>DISTRICT NICKERIE</b>	<b>10</b>
<b>KERNWAARDEN</b>	<b>13</b>
<b>HISTORISCH OVERZICHT</b>	<b>14</b>
<b>LANDBOUWHISTORIE RIJSTDISTRICT NICKERIE</b>	<b>15</b>
<b>ORGANOGRAM</b>	<b>18</b>
<b>KINDERRIJKE JEEWAN</b>	<b>19</b>
<b>KERNCIJFERS 2016</b>	<b>21</b>
<b>MEERJAREN FINANCIËEL OVERZICHT</b>	<b>22</b>
<b>VERSLAG VAN DE DIRECTIE</b>	<b>23</b>
<b>MACRO-ECONOMISCHE ONTWIKKELINGEN IN 2016</b>	<b>23</b>
<b>HOOGTEPUNTEN 2016</b>	<b>23</b>
<b>VOORUITBLIK 2017</b>	<b>27</b>
<b>TANTE MIEN</b>	<b>28</b>
<b>DE SAMENGEVATTE GECONVERTEERDE SRD-JAARREKENING 2016</b>	<b>30</b>
<b>BALANS 31-12-2016</b>	<b>30</b>
<b>RESULTATENREKENING 2016</b>	<b>31</b>
<b>VERLOOPOVERZICHT EIGEN VERMOGEN 2016</b>	<b>32</b>
<b>KASSTROOMOVERZICHT 2016</b>	<b>33</b>
<b>ALGEMENE TOELICHTING OP DE SAMENGEVATTE     GECONVERTEERDE SRD-JAARREKENING 2016</b>	<b>34</b>
<b>OVERZICHT MATERIËLE VASTE ACTIVA 31-12-2016</b>	<b>41</b>
<b>VERKLARING VAN DE ONAFHANKELIJKE ACCOUNTANT</b>	<b>42</b>
<b>TANTE GEORGETTE</b>	<b>45</b>
<b>E-SURINAME VISIE</b>	<b>47</b>
<b>DE TELESUR LOCATIES IN SURINAME</b>	<b>49</b>

# VOORWOORD VAN DE DIRECTEUR

Beste lezer,

Het is mij een waar genoegen u het Telesur jaarverslag over 2016 aan te bieden. Dit jaar ben ik toetreden tot het directieteam van Telesur als directeur. Het is een jaar geweest waarin de concurrentie op de telecommarkt en de lokale macro-economische omgeving voor grote uitdagingen hebben gezorgd. Direct na mijn aantreden als directeur, zijn de uitdagingen waar het bedrijf voor stond geïnteriseerd en is een “honderddagen” plan van aanpak opgesteld.

Als onderdeel van bedoeld plan van aanpak, zijn tien teams ingesteld, elk met een specifieke taakstelling tot het realiseren van commerciële “Quick Wins”. Het doel dat hier voor ogen werd gesteld: het implementeren van commerciële verbeterlagen om Telesur in goed en gezond vaarwater te brengen. Vanwege de eerdergenoemde concurrentie en de macro-economische realiteit, waren en blijven deze quick-wins noodzakelijk om de continuïteit van Telesur te garanderen.

In 2016 hebben wij ons toegespitst op verbetering van ons netwerk, om de beschikbaarheid en de betrouwbaarheid te blijven garanderen. In dit kader kunnen genoemd worden:

- De uitbreiding van de “redundancy transport route”.
- Veiligstelling van support contracten en licenties bij leveranciers van onze data en telecommunicatie-infrastructuur.
- Bouw en inbedrijfstelling van 116 nieuwe sites in het binnenland en het kustgebied, die gekoppeld zijn aan het 4G-HSPA+ systeem.

Financieel gezien heeft Telesur betere jaren gekend dan 2016, daar het jaar afgesloten is met een negatief resultaat. Aan de enige aandeelhouder, de Staat Suriname, is om die reden geen dividend uitgekeerd. Met de gehele Telesur familie dient daarom onverminderd en continu gewerkt te worden aan het waarmaken van onze in 2016 opnieuw geformuleerde kernwaarden om de klantgedrevenheid te vergroten, innovatief te zijn, samen te werken en zo de focus te houden op het realiseren van een positief totaal resultaat.

Bij al het voorgaande blijft het belangrijk dat wederzijdse erkenning en satisfactie centraal staan, zodat de toekomst van Telesur er één is van voorspoed en succes voor onze klanten, de werknemers en de aandeelhouder.

Hartelijke Telesur groeten,

---

Mike Antonius, MBA  
Directeur Telesur



Bloeiende lotus in het zoetwaterkanaal van hartje Nieuw-Nickerie. De groene lotusbladeren werden vroeger gebruikt als "serveerborden" bij Hindoestaanse bruiloften.

# RAAD VAN COMMISSARISSEN

Per juli 2020



# **SAMENVATTING ADVIES RAAD VAN COMMISSARISSEN**

Ter voldoening aan artikel 15 lid 5 van de instellingswet C-38 van Telesur, heeft de Raad van Commissarissen van Telesur, de USD-jaarrekening 2016 door een externe accountant laten controleren. Dit is gedaan door Tjong A Hung Accountants N.V., die ook de jaarrekeningen van voorgaande jaren heeft gecontroleerd. De Minister van Openbare Werken, Transport en Communicatie, dhr. Vijai Chotkan, door de Aandeelhouder gemachtigd, heeft de balans per 31 december 2016 en de resultatenrekening van hetzelfde jaar vastgesteld en tevens decharge verleend aan de directie voor het gevoerde beleid en aan de Raad voor het gehouden toezicht in de Algemene Vergadering van Aandeelhouders van vrijdag 6 september 2019. Deze vaststelling strekt op grond van artikel 15 lid 7 van eerdergenoemde wet tot decharge van de Directie en de Raad van Telesur voor het in 2016 gevoerde bestuur en het gehouden toezicht.

Het boekjaar 2016 is afgesloten met een negatief resultaat vóór belastingen van USD 2,6 miljoen. Het verlies over 2016 wordt voornamelijk verklaard door het geleden koersverlies in 2016 ad USD 10,4 miljoen. Het koersverlies wordt veroorzaakt door de stijging van de koers van de SRD ten opzichte van de USD. Begin 2016 was de koers USD 1 is SRD 4,04 en per jaareinde USD 1 is SRD 7,49. De administratie wordt gevoerd in USD.

Mede op basis van de constatering en aanbevelingen gedaan in de management letters van Tjong A Hung Accountants N.V. heeft de Raad van Commissarissen in 2016 een Independent Business Review (IBR) laten opstellen door Deloitte Dutch Caribbean met als doel te dienen als blueprint om de organisatie verder te professionaliseren.

Ter versterking van de eigen concurrentiepositie en verdien capaciteit enerzijds en de positieve vooruitzichten binnen de telecommunicatiesector als geheel anderzijds is Telesur overtuigd om de geplande investeringen door te zetten ondanks het negatieve administratieve resultaat in dit boekjaar. Telesur heeft daartoe de lopende investeringen gecontinueerd en aanvullend een investering van USD 115.000.000 voorbereid voor de implementatie van het Telesur Nationaal Breedband Project in de jaren 2017- 2019. Deze investering is in samenspraak met de Raad tot stand gekomen middels een lening van de Staat Suriname bij de Export Import Bank of China (Eximbank) met als condities een eigen inbreng van Telesur van 15% en een looptijd van 15 jaar tegen een concessionele rentevoet van 3%.

De Raad blikt terug op een jaar vol uitdagingen mede door de vele doorgevoerde achterstallige administratieve correcties die dienden ter gezondmaking van de administratievoering.

In dit jaarverslag zijn overzichten opgenomen over de financiële ontwikkeling van Telesur, de balans, de resultatenrekening, het kasstroomoverzicht en een algemene toelichting op deze financiële overzichten en wordt gerapporteerd over de operationele ontwikkelingen binnen Telesur.

Raad van Commissarissen van Telesur

De heer G. Hew A Kee, PhD

De heer Drs. J. Bolman

Mevrouw F. Harpal – van Ommeren, MPA, BSc

De heer Ir. R. Abrahams

De heer Ing. R. Doekhie

Mevrouw Drs. M. Isselt, MBA

President-Commissaris

Plaatsvervangend President-Commissaris

Secretaris

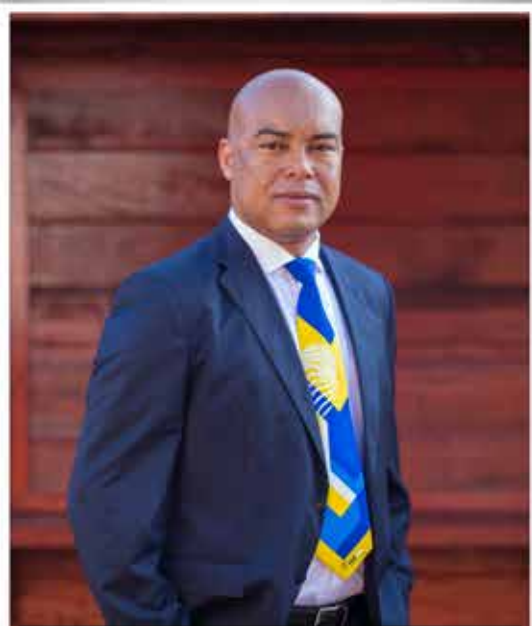
Lid

Lid

Lid

# DIRECTIE VAN TELESUR

Per juli 2020



De heer  
Mike Antonius, MBA  
Algemeen Directeur



Mevrouw Grace  
Yard-Hensen, MBA, BEc  
OD Commercieel Onderdirectoraat



De heer  
Doric Ramlakhan, MSc  
OD Technisch Onderdirectoraat



De heer Steven  
Tjitrotaroeno, MBA, BSc,  
OD Innovatie Onderdirectoraat



# MISSIE EN VISIE TELESUR

## Missie:

Communicatie faciliteren middels innovatieve marktgerichte oplossingen

## Visie:

Leider blijven van de communicatie-ontwikkeling van Suriname

# BETEKENIS TELESUR LOGO EN KLEUREN



# TELESUR

## Keeping us in touch

- Afgeleid van een vingerafdruk.
- Vertegenwoordigt de eigen identiteit.
- Geeft invulling aan de missie; diensten en producten.
  - Persoonlijk / op maat leveren aan de klant.
- Vertegenwoordigt het uniek zijn van het bedrijf.
- Legt de associatie met de eindgebruiker:
  - Hij / zij herkent zich in het logo.
- Zeven lijnen evenals het aantal letters van Telesur.

# DE TELESUR KLEUREN GEEL EN BLAUW



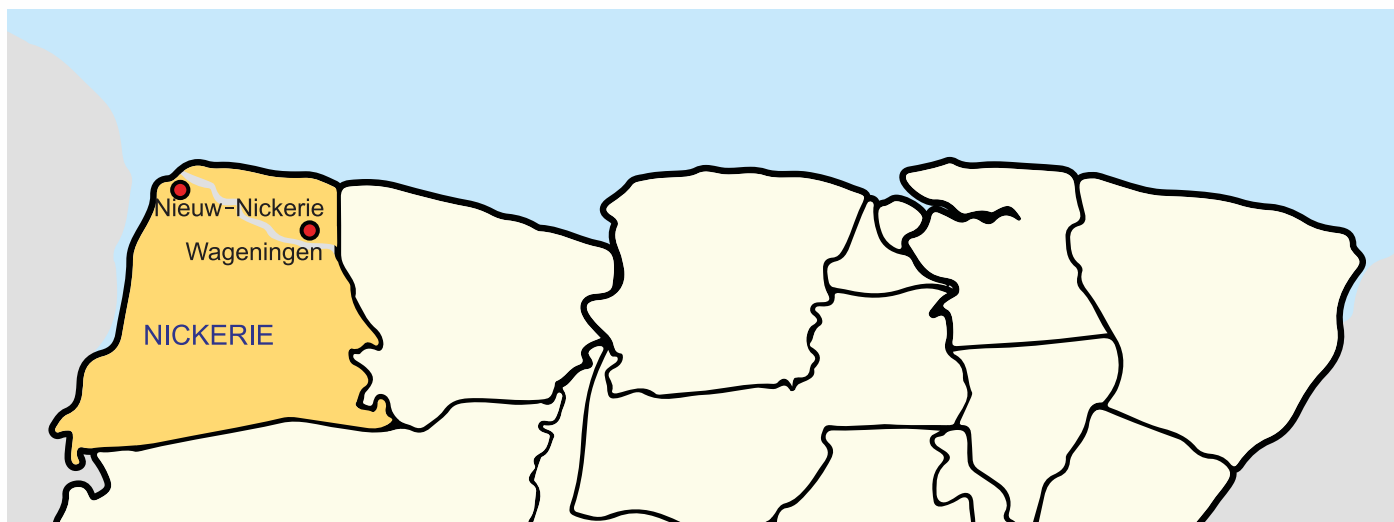
GEEL is geassocieerd met:

- Intellect
- Eer
- Energie
- Loyaliteit
- Stimulatie van mentale activiteiten
- Vreugde
- Geluk
- Aandacht

BLAUW is geassocieerd met:

- Betrouwbaarheid
- Eerlijkheid
- Wijsheid
- Zekerheid
- Accuratesse bij promotie van "hightech" producten
- Intelligentie
- Geloof

# DISTRICT NICKERIE



## ***Kloppend hart van het Westen***

In het district Nickerie geven de uitgestrekte polders met natte rijstvelden een gevoel van eindeloosheid. Deze polders staan echter wel aan de basis van het economisch belang van Nickerie voor geheel Suriname. Met de rijstteelt en -verwerkingsindustrie die in Nickerie op grote schaal plaatsvinden, wordt voorzien in het overgrote deel van de nationale behoefte aan rijst als basisvoedingsmiddel. Ook vele tuinbouwproducten die doorverkocht worden in geheel Suriname vinden hun oorsprong in Nickerie. Met de veelheid van stedelijke voorzieningen in de hoofdplaats kan het district Nickerie met recht het kloppend hart van westelijk Suriname genoemd worden.

## ***Nieuw-Nickerie***

Bij het binnenrijden van de hoofdplaats Nieuw-Nickerie wordt de bezoeker verwelkomd door in de verte wuivende palmbomen die het gevoel geven in een uiterste hoek van de wereld aan te komen. Nieuw-Nickerie, overzichtelijk ingedeeld met elkaar verticaal en horizontaal kruisende straten, is een concentratie van stedelijke voorzieningen. Vele bedrijven met hoofdvestigingen in Paramaribo, hebben in Nieuw-Nickerie een dependance en alle nutsbedrijven verlenen diensten ter plekke. Nieuw-Nickerie wordt dan ook terecht de tweede stad van Suriname genoemd. De markt met zijn

exotische geuren en kleuren, is een vindplaats van vele landbouw-producten, rivier- en moerasvissen en allerhande culturele snuisterijen. Achter de markt stroomt de Nickerierivier, rijk aan vis in allerlei soorten en maten. Ondernemende Nickerianen zeggen vaak trots: “Alleen wie lui is, lijdt hier honger.”

## ***Bigi Pan***

In het district Nickerie ligt ook het waterrijke natuurgebied Bigi Pan, een kraamplaats voor vissen en garnalen. Bigi Pan is ook de broeden en overwinteringsplaats voor talloze paradijs- en trekvogels. Enkele zijn: rode en witte ibissen, reuze-Amerikaanse ijsvogels en de over modder trippelende en pikkende snippen. In de lucht zijn regelmatig formaties van vliegende zilverreigers te zien, die een gecoördineerde show van op en neer scherpende vogels lijken op te voeren. Zo nu en dan is ook verrassend akoestisch gekwetter te horen. De geduldig poserende oehoe-uil behoort ook tot de vogelsoorten die regelmatig te zien zijn in het Bigi Pan gebied. En de honderden flamingo's die als een roze-wit sieraad de grillige oeverlijn omzomen, vormen een karakteristiek beeld voor Bigi Pan, dat in de laatste jaren een steeds populairdere bestemming wordt voor toeristen.



### **Zeedijk**

Bij de monding van de westelijke grensrivier Corantijn kan vanaf de robuuste zeedijk, die het in 1879 gebouwde stadje Nieuw Nickerie beschermd tegen het zeewater, genoten worden van uitzicht op de Atlantische Oceaan. De zeedijk die een trekpleister is voor toeristen, is vanwege de Hindoe tempel aldaar een geliefde plek voor het brengen van religieuze offers door belijders van deze religie. Ook de zogenaamde backtrackroute over de Corantijnrivier naar

buurland Guyana start vanaf de zeedijk.

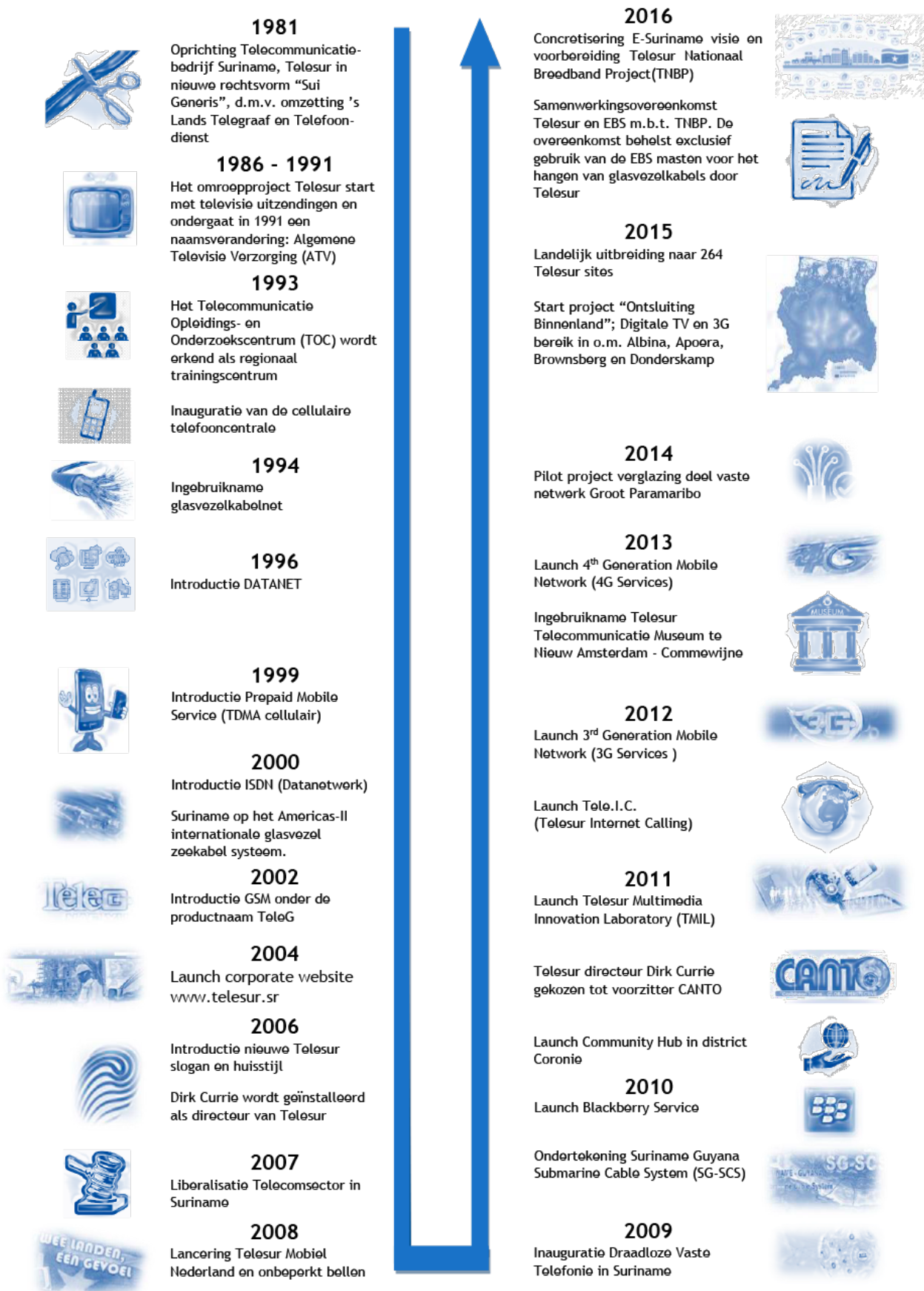
Het is Telesur een genoeg in dit jaarverslag, het district Nickerie als centraal thema te behandelen en enkele Nickerianen die een impact maken in de figuurlijke schijnwerpers te plaatsen.



# DE TELESUR KERNAWAARDEN



# HISTORISCH OVERZICHT



**1981**

Oprichting Telecommunicatiebedrijf Suriname, Telesur in nieuwe rechtsvorm "Sui Generis", d.m.v. omzetting 's Lands Telegraaf en Telefoon-dienst

**1986 - 1991**

Het omroepproject Telesur start met televisie uitzendingen en ondergaat in 1991 een naamsverandering: Algemene Televisie Verzorging (ATV)

**1993**

Het Telecommunicatie Opleidings- en Onderzoekscentrum (TOC) wordt erkend als regionaal trainingscentrum

Inauguratie van de cellulaire telefooncentrale

**1994**

Ingebruikname glasvezelkabelnet

**1996**

Introductie DATANET

**1999**

Introductie Prepaid Mobile Service (TDMA cellulair)

**2000**

Introductie ISDN (Datanetwerk)

Suriname op het Americas-II internationale glasvezel zoekkabel systeem.

**2002**

Introductie GSM onder de productnaam TeleG

**2004**

Launch corporate website [www.telesur.sr](http://www.telesur.sr)

**2006**

Introductie nieuwe Telesur slogan en huisstijl

Dirk Currie wordt geïnstalleerd als directeur van Telesur

**2007**

Liberalisatie Telecomsector in Suriname

**2008**

Lancering Telesur Mobiel Nederland en onbepert bellen

**2016**

Concretisering E-Suriname visie en voorbereiding Telesur Nationaal Breedband Project (TNBP)

Samenwerkingsovereenkomst Telesur en EBS m.b.t. TNBP. De overeenkomst behelst exclusief gebruik van de EBS masten voor het hangen van glasvezelkabels door Telesur

**2015**

Landelijk uitbreiding naar 264 Telesur sites

Start project "Ontsluiting Binnenland"; Digitale TV en 3G bereik in o.m. Albina, Apoera, Brownsberg en Donderskamp

**2014**

Pilot project verglazing deel vaste netwerk Groot Paramaribo

**2013**

Launch 4<sup>th</sup> Generation Mobile Network (4G Services)

Ingebruikname Telesur Telecommunicatie Museum te Nieuw Amsterdam - Commewijne

**2012**

Launch 3<sup>rd</sup> Generation Mobile Network (3G Services)

Launch Tele.I.C. (Telesur Internet Calling)

**2011**

Launch Telesur Multimedia Innovation Laboratory (TML)

Telesur directeur Dirk Currie gekozen tot voorzitter CANTO

Launch Community Hub in district Coronie

**2010**

Launch Blackberry Service

Ondertekening Suriname Guyana Submarine Cable System (SG-SCS)

**2009**

Inauguratie Draadloze Vaste Telefonie in Suriname

# LANDBOUWHISTORIE RIJSDISTRICT NICKERIE

## ‘VAN VRUCHTBARE PLANTAGES TOT FLORERENDE RIJSTEXPORT’



### ***Geschiedenis***

De geschiedenis van Nieuw-Nickerie, als hoofdvestiging van het rijstdistrict Nickerie, begint met zijn voorloper “De Punt”, later ‘Nieuw-Rotterdam’. Het havenstadje was in 1820 een militaire grensbewakingspost. Nieuw-Rotterdam lag dichtbij de monding aan de rechteroever van de Nickerierivier. Vanwege snelle kustafslag werd Nieuw-Rotterdam in 1870 landinwaarts verplaatst. Omdat de situatie onhoudbaar bleek, werd besloten land aan de linker rivieroever in te polderen voor Nieuw-Nickerie, dat op 8 augustus 1879 in gebruik werd genomen.

### ***Cacao, koffie en suiker***

Nabij De Punt waren diverse katoenplantages, zoals Providence, en Hope, die echter niet lang in bedrijf bleven. Gouverneur J.F. de Friderici was de aanlegger van de eerste plantages Plaisance en Paradise aan de linkeroever van de Nickerierivier. Eerst katoen-, en later cacao-, koffie- en suikerplantages. Deze en de latere suikerplantages zoals Long May, en Waterloo waren nog vele jaren in bedrijf. Waterloo – en daarmee ook de suikerfabriek – werd als laatste in 1972 gesloten. De meeste plantages in Nickerie hebben Engelse benamingen omdat ze zijn gesticht tijdens het Engelse tussenbestuur (1804-1816) toen veel Engelse planters naar Suriname kwamen vanuit het Caribisch Gebied.

### ***Vruchtbare kleibodems***

De Nickeriaanse plantages kenden hogere productie omdat de gronden er vruchtbaarder waren. Na afschaffing van de slavernij in 1863 en het daaraan gekoppeld staatstoezicht tot 1873, namen contractarbeiders uit China, Brits-Indië en Indonesië het werk over. De oude plantages werden later ingepolderd ten behoeve van contractarbeiders en hun nakomelingen. Zo ontstonden plaatsen als de Henar-, Corantijn- en Nanipolder. De kleibodems van deze polders bleken na bevloeiing heel geschikt voor rijstteelt.



### ***Grote bloei***

'Hooglandrijst' was reeds bekend op de plantages. Met de komst van de contractarbeiders werd ook de methodiek van 'natte padie' geïntroduceerd. Na 1930 kwam grote bloei in de rijstverwerkingsindustrie dankzij de gebroeders Van Dijk, beiden ingenieur en pioniers in machinale rijstbouw. Nog grotere bloei volgde in 1950 nadat Wageningen was aangelegd ter bevordering van rijstbouw in Suriname door Nederlandse boeren. Op de Prins Bernhardpolder werden rijstrassen veredeld als onderdeel van dit project.

### ***Super rijst***

Het experiment met de Nederlandse boeren was geen succes, dus werden de uitgestrekte Wageningse polders verdeeld in kleinere landbouwgronden voor Surinaamse boeren en in de jaren 70 en 80 kende Nickerie toptijden als rijst exporterend district. De 'long grain' of 'super rijst' was zeer gewild in de wereld. De Stichting Machinale Landbouw (SML) ofwel Wageningen gold als de 'parel' van de Surinaamse landbouwsector. Uiteindelijk ging de SML teloor. De drastisch afgenomen export is nu voornamelijk gericht op het Caribisch Gebied. De rijst- en bacoventeelt zijn in Nickerie desondanks altijd van belang gebleven, aangevuld met bosbouw en visserij. Het huidige aantal van ca. 4000 kleine landbouwers is nog steeds aanzienlijk, ondanks halvering door de jaren heen.





De zend- en ontvangmast van het hoofgebouw van Telesur Nickerie.

# ORGANOGRAM TELESUR

Per juli 2020



# KINDERRIJKE JEEWAN

## ***“Ik wilde het goede werk voortzetten”***

De goedlachse Jeewan heeft zeven kinderen grootgebracht en allen doen het “maatschappelijk goed”. Nadat alle kinderen het ouderlijk huis verlaten hadden en hij hen niet langer hoefde te verzorgen, wilde hij toch het goede werk voortzetten. Maandelijks besteedt hij 60 procent van zijn winst aan kindertehuis De Open Poort.

“Econoom, doctorandus, advocaat, kapitein in het leger, laborant in Canada, twee wonen in de stad, twee in Amerika en de jongste studeert nu op het IMEAO”, vertelt Jeewan trots over de ontwikkeling en opleiding van enkele van zijn kinderen. Daarmee heeft hij, als vader en opvoeder, een positieve impact gemaakt op de maatschappij.



Hun opvoeding heeft hij geheel bekostigd uit de inkomsten van zijn bedrijf, “Jeewan Woodshop”, te vinden op de markt van Nieuw-Nickerie. Het houtnijverheidswerk doet hij van kleins af aan en sinds zijn twaalfde is hij al “onder de markt” zoals hij dat zelf zegt. Hij verkoopt voornamelijk huishoudelijke artikelen zoals snijplanken, pollepels en vijzels. De opbrengst wordt sinds de laatste jaren voor een groot deel besteed aan onder meer boeken en andere schoolbenodigdheden voor kinderen van het tehuis.

## ***Hard nodig***

“Maar ik geef geen contant geld en vraag altijd eerst wat ze nodig hebben. Zo heb ik laptops gekocht voor twee kinderen die het echt hard nodig hadden, want ze zitten op het IMEAO. Twee anderen moeten volgend jaar naar de universiteit. Ik heb tegen ze gezegd: “Ik ga mijn best doen om je daarheen te sturen want je moet iets in de maatschappij worden.” Alle kinderen van het tehuis noemen hem “oom Jeewan”. Trots, alsof het zijn eigen kinderen zijn zegt hij: “Ik heb al eentje die bij Telesur werkt en eentje bij de Waterleiding en dat doet me goed.”

## ***Vak leren***

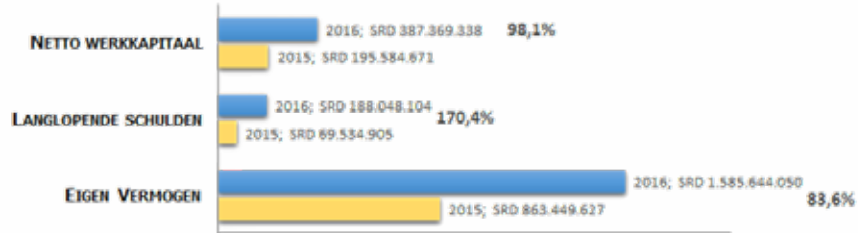
In de vakantietijd werken zeven jongens van De Open Poort in het bedrijf van Jeewan. “Zo leren ze een vak en worden ze ook nog betaald. Sommigen die de school blijven bezoeken hebben moeite met wiskunde of natuurkunde. Dan legt mijn vrouw het ze uit. De volgende dag is het: “Een 8,6 oom.” En dat is prachtig.” De impact die Jeewan maakt is daarmee blijvend én voortdurend. Op de vraag of hij zich een rijk persoon voelt, antwoordt hij: “We zijn allemaal rijk. Als je werkt dan ben je rijk, vind ik. Want dan heb je toch geld in je zak. Dus we zijn allemaal rijk. Maar als je lui wilt zijn dan ga ik je niet kunnen helpen.” Lachend: “Ja toch?”



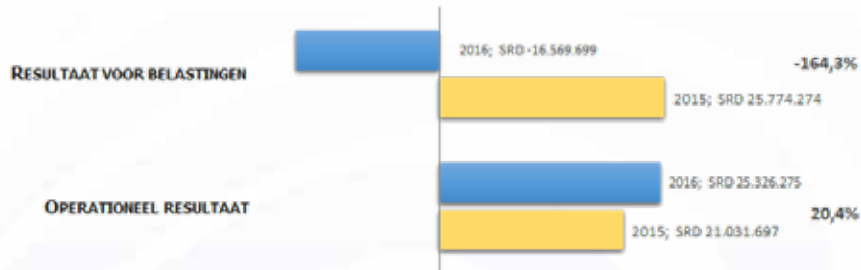
Het zoetwaterkanaal ingeklemd door de Oostkanaalstraat en de Westkanaalstraat te Nieuw-Nickerie begroeid met de bladeren van lotuslelies. In voorbije jaren was dit kanaal de bron van drinkwater in Nieuw-Nickerie.

# KERNCIJFERS 2016

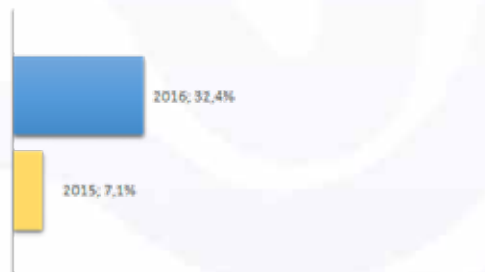
## Balans



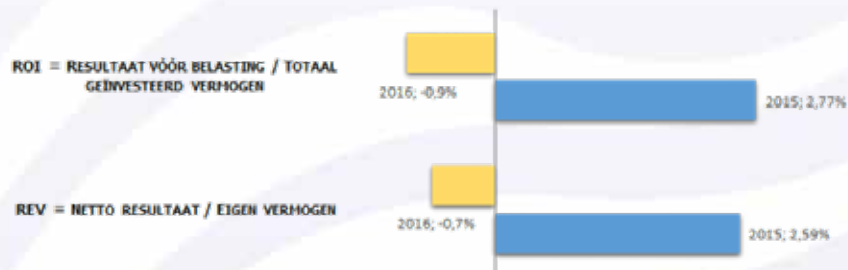
## Resultatenrekening



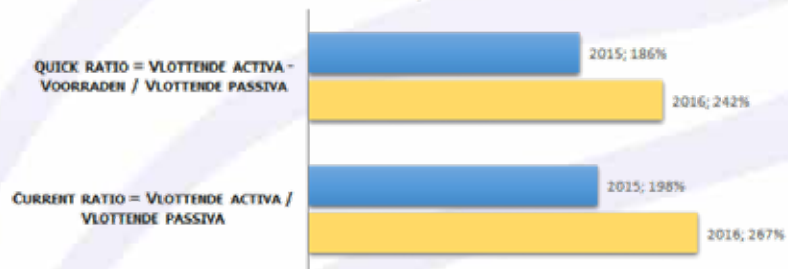
## NOMINALE OMZETGROEI IN SRD



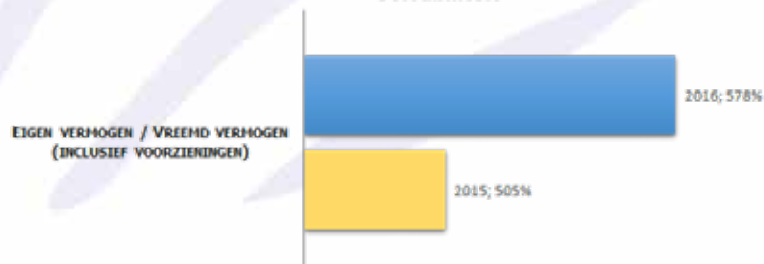
## Rentabiliteit



## Liquiditeit



## Solvabiliteit



# MEERJAREN FINANCIËEL OVERZICHT

JAAR	2016	2015	2014	2013	2012
<b>RESULTATEN</b>					
	× SRD '1000				
Netto-Opbrengsten	526.543	397.784	371.515	371.655	362.973
Kosten	501.217	376.752	352.813	350.112	333.111
Bedrijfsresultaat	25.326	21.032	18.703	21.543	29.862
Resultaat Vóór Belastingen	(16.570)	25.774	10.452	32.077	45.515
Resultaat Na Belastingen	(10.605)	22.384	7.049	20.530	29.357
<b>BALANS</b>					
Balanstotaal	2.094.131	1.234.345	981.737	960.101	903.262
Vaste Activa	1.474.268	839.910	679.132	567.338	541.062
Vlottende Activa	619.863	394.435	302.605	392.762	362.200
Eigen Vermogen	1.585.644	863.450	687.930	690.519	670.390
Voorzieningen + Vreemd Vermogen	508.487	370.895	293.806	269.581	232.872
<b>FINANCIËRINGSRATIO'S</b>					
	<i>In procenten</i>				
Eigen Vermogen/ Vreemd Vermogen	377,0%	232,8%	234,1%	256,1%	287,90%
Eigen Vermogen/ Totale Vermogen	75,7%	70,0%	70,1%	71,9%	74,20%
Liquide Middelen + Vorderingen/ Vlottende Schuld	242,4%	185,9%	153,5%	206,0%	216,40%
<b>RENTABILITEITSRATIO'S</b>					
Resultaat Na Belastingen/ Eigen Vermogen	-0,7%	1,5%	1,0%	3,0%	4,40%
Resultaat Na Belastingen/ Totaal Werkzaam Vermogen	0,6%	2,2%	0,9%	2,6%	3,90%
Bedrijfsresultaat/ Netto Opbrengsten	4,8%	5,3%	5,0%	5,8%	8,20%
Resultaat Na Belastingen/ Netto Opbrengsten	-2,0%	5,6%	1,9%	5,5%	8,10%
<b>WERKNEMERSBESTAND</b>					
	<i>Aantallen</i>				
Aantal werknemers per jaareinde	839	769	817	798	803

# **VERSLAG VAN DE DIRECTIE**

Het verslag van de directie is als volgt ingedeeld:

- **Macro-economische ontwikkelingen 2016**  
Een korte beschouwing van de directie over de macro-economische ontwikkelingen, welke de omgeving schetsen waarin Telesur heeft geopereerd in 2016. Ook wordt ingegaan op ontwikkelingen in de telecomsector.
- **Hoogtepunten 2016**  
Ontwikkelingen binnen Telesur in 2016, op operationeel, commercieel, personeel en financieel vlak, vormen de kern van het verslag van de directie.
- **Vooruitblik 2017**  
De directie eindigt met een korte vooruitblik op de agenda die in 2017 door Telesur zal worden afgewerkt, ter versterking van de strategische positie van het bedrijf.

## **Macro-economische ontwikkelingen in 2016**

Het is niet verwonderlijk dat de macro-economische ontwikkelingen in Suriname hun weerslag hebben gehad op de bedrijfsvoering van Telesur in 2016. De inflatie steeg naar 52,4% terwijl die het jaar daarvoor nog 25,1% bedroeg. Naast de toename van het inflatiecijfer hebben andere macro-economische ontwikkelingen zoals dalende wereldmarktprijzen voor olie en goud en de voortdurende wisselkoersfluctuaties grote invloed gehad op de economie van Suriname.

Om de bestendigheid van Telesur op te voeren zijn tal van activiteiten ondernomen om de beschikbaarheid en betrouwbaarheid van de telecommunicatie dienstverlening te verbeteren. Hiertoe is een investering in voorbereiding, namelijk het Telesur Nationaal Breedband Project. Het doel van dit project is de vaste breedbandverbindingen en de capaciteit aanzienlijk te verhogen middels vervanging van de huidige koperinfrastructuur door een glasvezelnetwerk dat meer mogelijkheden biedt. De investering bedraagt USD 115.000.000, te realiseren middels een lening van de Staat Suriname bij de Export Import Bank of China (Exim Bank), met een looptijd van 15 jaar tegen 3% rente en een aflossingsvrije periode van 5 jaar.

## **Hoogtepunten 2016**

### **Algemeen**

Op 10 mei 2016 kwam de leiding van de directie van Telesur in handen van de heer Mike Antonius, MBA. Per jaareinde van 2016 maakten verder deel uit van het directieteam, de heer Steven Tjitrotarano, MBA, BSc, OD Innovatie Onderdirectoraat, de heer drs. Russ Headley MBA en de heer ing. Roy Naipal LLB. Vanwege alle perikelen die zich hebben afgespeeld in de maanden vóór de aanstelling van de heer Mike Antonius waren er verschillende uitdagingen om na zijn aantreden, de bedrijfsvoering weer op de juiste koers te krijgen. Telecommunicatie is een zeer dynamische sector die een hoge mate van flexibiliteit, innovatiedrang en incasseringsvermogen vereist. De richting van het bedrijf was het centrale aandachtspunt. Voor de implementatie van commerciële verbeterlagen om Telesur in goed en gezond vaarwater te houden, zijn bepaalde stappen ondernomen. Om een goed beeld te hebben van wat onder de medewerkers leeft, is er een 100 dagenplan geïntroduceerd. Gedurende deze periode heeft de directeur werkbezoeken bij alle afdelingen afgelegd om de medewerkers persoonlijk te spreken en aan te horen. Naar aanleiding van deze gesprekken zijn de zogenaamde quick-wins geïdentificeerd. Rekening houdend met de concurrentie en de macro-economische

ontwikkelingen waren deze quick-wins noodzakelijk om de continuïteit van Telesur te garanderen. In de periode mei-juni zijn in totaal 10 quick-winteam's oftewel Sprint teams geïnstalleerd, met elk een specifieke taakstelling. Om het vertrouwen een "boost" te geven, is overgegaan tot vervanging van de zeven (7) geboden door de kernwaarden: klant gedreven, innovatie, samenwerken en totaalresultaat.

## Dienstverlening

Om de betrouwbaarheid van de dienstverlening verder te verbeteren is een uitbreiding van de redundantie transportroute gerealiseerd. Door deze redundantie kan bij een mogelijke service-interruptie automatisch overgeschakeld worden naar de back-up route. Dit zorgt voor een aanzienlijke verbetering van de kwaliteit van de service. Vanwege de enorme vraag aan mobiele communicatiediensten is het mobiele netwerk uitgebreid. In het binnenland en kustgebied zijn 116 nieuwe sites bijgebouwd met HSPA+ technologie en in bedrijf gesteld.

Ten aanzien van het vaste net is het Telesur Nationaal Breedband Project voorbereid. Met dit project wordt beoogd tegemoet te komen aan de wensen van de Telesur klanten maar ook vanwege de ontwikkelingen op het gebied van connectiviteit en integratie van diensten voor de zakelijke markt, de consumentenmarkt en de overheid is realiseren van dit project essentieel. Vooruitlopen op de concurrentie en het verwerven van een betere positie in de markt, zijn eveneens argumenten die het nut van het plegen van deze investeringen goed onderbouwen.

Voorafgaand aan de implementatie is in het woongebied "Doekhie project" een pilot uitgevoerd en de resultaten waren zeer positief. Als voorloper op dit voor Telesur zeer belangrijk project, vond ondertekening plaats van de samenwerkingsovereenkomst tussen Telesur en de NV Energie Bedrijven Suriname (EBS). Deze overeenkomst biedt de mogelijkheid aan Telesur, exclusief gebruik te maken van de elektriciteitsmasten voor het ophangen van glasvezelkabels tot wederzijds voordeel.

## Organisatie

Voor het kunnen leveren van zogenaamde future services worden de hiervoor genoemde investeringen gepleegd en wordt de telecominfrastructuur future proof gemaakt. Anders gezegd, Telesur wordt "ready" gemaakt voor het leveren van future services.

In aanvulling op het bovenstaande is het noodzakelijk geweest op bedrijf strategisch verantwoorde manier, bij enkele cruciale afdelingen een organisatorische aanpassing door te voeren. Het einddoel in deze is omzetvergroting en verhoging van de klanttevredenheid, één en ander gekoppeld aan de bedrijfsdoelen. Hierdoor zijn er aanpassingen geweest ter versterking van de focus en cohesie binnen de organisatie, waarbij de doelstellingen en lijnrapportages zijn veranderd. De aanpassingen betreffen onder meer naamswijzigingen van afdelingen en secties, splitsingen van afdelingen en verschuivingen van taken en verantwoordelijkheden tussen de onderdirectoraten. In dit verband kunnen onder andere genoemd worden:

- De mutatie van de afdeling Business Development naar het Innovatie onderdirectoraat.
- De transformatie van de afdeling Branding & Marketing naar Marketing & Branding.
- De instelling van de afdeling Wholesale & International Relations.
- Het onderbrengen van ATV bij het Commercieel onderdirectoraat.

## Partnerschappen

### ***Ondertekening Memorandum of Understanding en overeenkomst tussen Telesur en de NV Energie Bedrijven Suriname (EBS).***

Zoals eerder aangegeven hebben in het kader van het regeringsbeleid op het gebied van ontwikkeling, connectiviteit en innovatie, Telesur en de EBS op 21 november 2016 een samenwerkingsovereenkomst getekend waarbij het Telesur Nationaal Breedband Project voor Suriname zal worden geïmplementeerd. De samenwerkingsovereenkomst is het resultaat van een



op 10 mei 2016 ondertekend Memorandum of Understanding tussen Telesur en de EBS.

De overeenkomst geeft Telesur de mogelijkheid om gedurende twee (2) jaren exclusief gebruik te maken van de elektriciteitsmasten van de EBS voor het ophangen van glasvezelkabels met de bedoeling FTTC (Fiber To The Curb) en FTTH (Fiber To The Home) technologieën aan te bieden. Daarbij zullen breedband datacommunicatiediensten door tussenkomst van de EBS-infrastructuur via het Telesur glasvezelnetwerk aan de klant worden geleverd. De samenwerking zal, naast verbetering van de breedbanddiensten naar de samenleving toe, de EBS ook in staat stellen Smart Metering en Smart Grid uit te rollen voor het innovatief beheren van de energievoorziening naar de samenleving toe.

### ***Ondertekening Memorandum of Understanding tussen Telesur en Stichting Conservation International Suriname (Stichting CI Suriname)***

Tussen Telesur en Stichting CI Suriname is op 11 juli 2016 een Memorandum of Understanding ondertekend met het voornemen samen te werken, voor bevordering van duurzame economische groei en structurele transformatie die bijdragen aan economische en sociale welzijns- en milieucondities van de Republiek Suriname. De samenwerking houdt in dat Telesur een partner wordt c.q. "a friend" in het Green Friends of Suriname programma. Daarbij bekijkt Telesur samen met de Stichting CI Suriname de mogelijkheden voor bijvoorbeeld het delen van infrastructuur zoals zonnepanelen in het binnenland. Telesur kan daarbij gebruik maken van de expertise en de infrastructuur van de Stichting CI Suriname in het binnenland.

### ***Ondertekening overeenkomst Telesur en Huawei Technologies inzake de implementatie van het Telesur Nationaal Breedband Project***

In juni 2016 hebben Telesur en Huawei Technologies een Supply Agreement ondertekend waarin afspraken zijn vastgelegd met betrekking tot de uitvoering van het Telesur Nationaal Breedband Project voor Suriname. Met de realisatie van dit project zal het vaste netwerk van Telesur worden vervangen. Het betreft vervanging van alle koperen kabels van het vaste netwerk van Telesur met glasvezels en de aanleg van glasvezels in gebieden waar het zogenaamde tertiair netwerk niet voldoet. In de overeenkomst zijn afspraken opgenomen met betrekking tot de scope van de werkzaamheden en de levering van materialen en apparatuur ten behoeve van het project. Dit project is voor Telesur historisch, mede omdat het in deze de grootste investering betreft die ooit gepleegd is door het bedrijf.

### ***Ondertekening overeenkomst tussen Telesur en de Surinaamse Voetbalbond (SVB)***

Telesur en de SVB hebben op 30 september 2016 een partnerschapsovereenkomst getekend. De overeenkomst kwam tot stand na intensief overleg tussen partijen waarbij het belang van partnerschappen tot uiting komt, vanuit een win-winperspectief voor zowel Telesur als de ontwikkeling en ondersteuning van de meest beoefende tak van sport. Met deze overeenkomst brengt Telesur de Corporate Social Responsibility die nagestreefd wordt in praktijk. De overeenkomst die exclusieve en non-exclusieve rechten voor Telesur en alle dochterondernemingen regelt, is voor drie (3) jaren aangegaan.

### ***Afgehandelde rechtszaak***

De afwikkeling van de rechtszaak DOT.SR tegen Telesur is zonder meer een hoogtepunt. DOT.SR, een Amerikaans bedrijf waar Telesur zakelijke afspraken mee had, spande in december 2009 een zaak aan bij de rechter in de Staat Florida in de Verenigde Staten van Amerika omtrent een overeenkomst die Telesur in 2001 tekende met DOT.SR. In 2004 zegde Telesur de samenwerking met DOT.SR op wegens wanprestatie. Deze rechtszaak die liep van 2009 tot en met 2016 heeft Telesur ca. USD 900.000 gekost. Met de getroffen schikking is een eind gekomen aan deze slepende en kostbare zaak.

## **Financiële impact**

Het financiële resultaat is in 2016 voornamelijk beïnvloed door wisselkoersverliezen, en opschoning van de financiële administratie. Onderstaand is een toelichting opgenomen, van de grote impact van deze zaken op het resultaat van het boekjaar 2016.

## **Stijgende wisselkoersen**

Het jaar 2016 is begonnen met een officiële wisselkoers van SRD 4,04 voor de USD. Kort na de start van het jaar werd Telesur geconfronteerd met elkaar snel opvolgende en toenemende koersschommelingen en tegen het einde van 2016 was de Centrale Bank van Suriname (CBvS) koers SRD 7,49 voor USD 1. Voor de bedrijfsvoering was dit geen goede ontwikkeling, daar de administratie in USD gevoerd wordt, doch het grootste deel van de inkomsten in SRD luidt. Direct gevolg van deze ontwikkeling waren koersverliezen die bleven toenemen naarmate het jaar vorderde.

## **Vorderingen op debiteuren**

De debiteuren zijn in de afgelopen periode toegenomen. Ter opschoning van het bestand en financiële afwikkeling van deze vorderingen is er een taskforce ingesteld in maart 2016. Bij analyse bleek dat oude vorderingen van voorgaande periodes nog niet afgeletterd waren. Deze vorderingen zijn financieel afgeboekt hetgeen niet tot een resultaatsimpact heeft geleid aangezien reeds voorzieningen hiertoe waren getroffen. Het debiteurenbeleid is aangescherpt om zulks in de toekomst te voorkomen. Verscherping van het beleid heeft geleid tot een inning van SRD 11 miljoen.

## **Financiële administratie**

In 2016 is de volledige financiële administratie doorgelicht. Het doel hiervan was beter te kunnen voldoen aan de principes van juistheid, volledigheid en betrouwbaarheid. Het afboeken van de schulden en de opschoning van de vorderingen in de financiële administratie hebben per saldo een positief effect gehad van circa USD 3,2 miljoen. Door de significante koersstijging van de SRD ten opzichte van de USD is in 2016 een koersverlies van USD 10,4 miljoen verantwoord.

## **VOORRUITBLIK 2017**

Het voornemen is om in 2017 te starten met de uitvoering van het Telesur Nationaal Breedband Project. Het doel van dit project is de vaste breedbandverbindingen en de capaciteit aanzienlijk verhogen middels vervanging van de huidige koperinfrastructuur door een glasvezelnetwerk dat meer mogelijkheden biedt. Dit project vormt de basis voor de e-Suriname visie die is geformuleerd. De e-Suriname visie dient mede te leiden tot transformatie van de Surinaamse economie op digitaal gebied. Telesur wil als overheidsbedrijf een belangrijke rol spelen in het verrijken van het leven van het eigen klantenbestand en het verbeteren van de manier van zakendoen. De e-Suriname visie is de eerste aanzet tot een geïntegreerde aanpak hiertoe. Samen met geïdentificeerde en te identificeren partners zal Telesur zich inzetten om deze droom werkelijkheid te maken. De eerste stap hiertoe is reeds gezet met het Telesur Nationaal Breedband Project; de kustvlakte zal per 2019 voorzien zijn van een internet breedbandnetwerk met hoge snelheid, dat de basis zal vormen voor verdere ontwikkeling van het voor de eerdergenoemde transformatie benodigd ecosysteem.

# TANTE MIEN

## ***“Ik sta met plezier op”***

Mijem Djotaroeno-Kasanpawiro, 71 jaar oud ten tijde van het interview en bekend als “Tante Mien”, is al ongeveer dertig jaar wederverkoopster van vegetarische producten zoals tahoe, kleeftijst en groenten op de markt van Nieuw-Nickerie. “Ik vind het bij iedereen die levert en dan verkoop ik het weer. Soms vind ik bananen, kousenband of wat dan ook.” Haar man is al overleden en samen kregen zij zeven kinderen, die allemaal getrouwd zijn. Vijf wonen in Nickerie, één in de stad en één in Nederland. De markt is als een tweede huis voor haar. “Als ik niet naar de markt ga dan mis ik het. Ik sta met plezier op want ik ben het gewend. Veel mensen zoeken tahoe en soms komen ze zelfs naar mijn huis ervoor.”

## ***Zelf iets verdienen***

Tante Mien blijft tot één uur ‘s middags op de markt. Ze leeft van de opbrengsten van de marktverkoop en van haar AOV-uitkering. “Soms verkoop ik mijn spullen snel, soms niet; is het niet vandaag dan morgen”, vertelt zij. “Omdat ik niemand meer heb moet ik proberen zelf iets te verdienen.” In het verleden heeft Tante Mien gedurende tien jaren, 36 schoolkinderen dagelijks naar en van school vervoerd. “Nu zijn al die kinderen groot”, vertelt zij met een warme glimlach. “Sommigen zie ik weleens op de markt en dan roepen ze: “Mae, hoe gaat het met u?” Enkelen zijn onderwijzer geworden of bij de brandweer gaan werken.”

## ***Belangrijke bijdrage***

Met het schoolvervoer heeft Tante Mien een belangrijke bijdrage geleverd aan de toekomst van de lokale schoolgaande jeugd. Want ook wanneer ouders de schoolbus niet konden betalen, vervoerde ze de kinderen toch. “Dan zei ik: “Laat het zo, is niet erg”. Mijn kinderen zeiden op een dag: “Ma, je wordt ouder en moet geen schoolbus chauffeuse meer zijn, doe het wat rustiger aan.” Sindsdien hielp zij haar schoonmoeder op de markt totdat die op 67-jarige leeftijd overleed en Tante Mien de marktstand overnam. Ook op sociaal-cultureel vlak was Tante Mien actief. Als Javanen trouwen dient de bruid ceremonieel te worden voorbereid en opgemaakt. Trots: “Ik was dan die oma die dat deed vroeger. Iedereen noemt mij Tante Mien en ik ben bekend bij alle bevolkingsgroepen.”





De Openbare Markt Nickerie met zijn diverse aanbod van onder meer landbouwproducten, snuisterijen en de zeer gewilde seizoenszwampvis kwie-kwie.

# DE SAMENGEVATTE GECONVERTEERDE SRD- JAARREKENING 2016

## BALANS 31-12-2016

	31-12-2016	31-12-2015
	SRD	SRD
<b>ACTIVA</b>		
<b>MATERIËLE VASTE ACTIVA</b>		
Terreinen en gebouwen	166.971.454	91.295.787
Centrales en stations	344.838.349	210.490.828
Kabelnetten en straalverbindingen	663.853.538	379.178.442
Data en abonnee-apparatuur	115.925.497	33.844.971
Transportmiddelen	4.209.170	6.091.015
Overige materiële vaste activa	48.463.282	38.529.423
Onderhanden investeringen	79.703.150	53.311.767
	<b>1.423.964.440</b>	<b>812.742.233</b>
<b>FINANCIËLE VASTE ACTIVA</b>	<b>50.304.023</b>	<b>27.167.400</b>
<b>VLOTTENDE ACTIVA</b>		
Vorraden	56.273.216	24.711.957
Vorderingen	264.701.602	203.853.787
Liquide middelen	298.888.218	165.869.428
	<b>619.863.037</b>	<b>394.435.172</b>
	<b>2.094.131.500</b>	<b>1.234.344.805</b>
<b>PASSIVA</b>		
<b>EIGEN VERMOGEN</b>		
Kapitaal	93.349.826	93.349.826
Conversie reserve	977.424.821	244.625.792
Algemene reserve	503.090.131	503.090.131
Resultaat voorgaande jaren	22.383.878	
Resultaat lopend boekjaar	-10.604.607	22.383.878
	<b>1.585.644.050</b>	<b>863.449.627</b>
<b>VOORZIENINGEN</b>	<b>87.945.648</b>	<b>102.509.772</b>
<b>LANGLOPENDE SCHULDEN</b>	<b>188.048.104</b>	<b>69.534.905</b>
<b>KORTLOPENDE SCHULDEN</b>	<b>232.493.698</b>	<b>198.850.501</b>
	<b>2.094.131.500</b>	<b>1.234.344.805</b>

# RESULTATENREKENING 2016

	2016	2015
	SRD	SRD
<b>NETTO-OPBRENGSTEN</b>		
Gereguleerde diensten	453.724.413	309.112.384
Niet gereguleerde diensten	176.305.544	119.437.995
Overige bedrijfsopbrengsten	9.710.677	10.786.564
	<b>639.740.634</b>	<b>439.336.943</b>
Af: Verkoop- en marketingkosten	-113.197.733	-41.553.070
	<b>526.542.901</b>	<b>397.783.873</b>
<b>KOSTEN</b>		
Personeelskosten	100.502.429	96.307.329
Kosten infrastructuur telecommunicatie	85.427.562	55.080.150
Algemene kosten	94.215.770	81.989.881
Dotatie/(vrijval) voorzieningen	15.437.387	23.493.258
Afschrijvingen materiële vaste activa	205.633.478	119.881.558
	<b>501.216.626</b>	<b>376.752.176</b>
<b>Bedrijfsresultaat</b>	<b>25.326.275</b>	<b>21.031.697</b>
<b>FINANCIËLE BATEN EN (-LASTEN)</b>		
Interestbaten en (-lasten)	3.596.384	612.876
Koerswinst (-verlies)	-65.344.403	768.918
	<b>-61.748.020</b>	<b>1.381.794</b>
	<b>-36.421.745</b>	<b>22.413.491</b>
<b>OVERIGE BATEN EN (LASTEN)</b>	19.852.046	2.173.978
	<b>-16.569.699</b>	<b>24.587.469</b>
Ontvangen dividend	-	1.186.805
<b>Resultaat vóór belastingen</b>	<b>-16.569.699</b>	<b>25.774.274</b>
Af: Inkomstenbelasting	5.965.091	-3.390.396
<b>Nettoresultaat lopend jaar</b>	<b>-10.604.607</b>	<b>22.383.878</b>

# VERLOOPOVERZICHT EIGEN VERMOGEN 2016

Omschrijving	Kapitaal		Bestemmings- reserve		Conversie reserve		Algemene reserve		Resultaat voorgaande jaren		Resultaat lopend boekjaar		Totaal	
	SRD	SRD	SRD	SRD	SRD	SRD	SRD	SRD	SRD	SRD	SRD	SRD	SRD	SRD
<b>Balans per 1-1-2016</b>	<b>93.349.826</b>				<b>- 244.625.792</b>							<b>- 22.383.878</b>		<b>863.449.627</b>
Toevoeging resultaat 2015 aan algemene reserve	-				-					22.383.878		-22.383.878		-
Conversieverschillen - materiële vaste activa	-				-	680.724.298				-		-		680.724.298
Conversieverschillen - overige	-				-	52.074.731				-		-		52.074.731
Boekresultaat 2016	-				-							-10.604.607		-10.604.607
<b>Eindbalans per 31-12-2016</b>	<b>93.349.826</b>				<b>- 977.424.822</b>	<b>503.090.131</b>				<b>22.383.878</b>		<b>-10.604.607</b>		<b>1.585.644.050</b>



# KASSTROOMOVERZICHT 2016

	2016	2015
	SRD	SRD
<b>Kasstroom uit operationele activiteiten</b>		
Bedrijfsresultaat	25.326.275	21.031.697
Aanpassingen voor:		
Afschrijvingen	205.633.478	119.881.558
Voorzieningen	-14.564.124	4.900.744
Interestbaten en (-lasten)	3.596.384	612.876
Inkomstenbelasting	5.965.092	-3.390.396
Ontvangen dividend	-	1.186.805
Overige baten en (-lasten)	19.852.046	2.173.978
Koerswinst/(-verlies)	-65.344.403	768.918
	<b>180.464.747</b>	<b>147.166.180</b>
<b>Mutaties in werkkapitaal:</b>		
Voorraden	-31.561.259	1.208.678
Vorderingen	-60.847.815	-17.980.027
Kortlopende schulden	33.643.197	18.603.523
	<b>-58.765.877</b>	<b>1.832.174</b>
	<b>121.698.871</b>	<b>148.998.354</b>
<b>Kasstroom uit investeringsactiviteiten</b>		
Investerings in materiële vaste activa	-816.855.686	-118.733.968
Financiële vaste activa	-23.136.623	-19.718.019
	<b>-839.992.309</b>	<b>-138.451.987</b>
<b>Kasstroom uit financieringsactiviteiten</b>		
Toevoeging aan conversiereserve	732.799.029	11.328.258
Overige rechtstreekse mutaties in het eigen vermogen	-	-400.000
Langlopende schulden	118.513.199	53.584.428
	<b>851.312.229</b>	<b>64.512.686</b>
<b>Toe-/ (afname) liquide middelen</b>	<b>133.018.790</b>	<b>75.059.053</b>
<b>Liquide middelen begin boekjaar</b>	<b>165.869.428</b>	<b>90.810.375</b>
<b>Liquide middelen eind boekjaar</b>	<b>298.888.218</b>	<b>165.869.428</b>

# **ALGEMENE TOELICHTING OP DE SAMENGEVATTE GECONVERTEERDE SRD-JAARREKENING 2016**

## **1. Algemeen**

### **Aard van de bedrijfsactiviteiten**

De activiteiten van het Telecommunicatiebedrijf Suriname, afgekort Telesur, bestaan hoofdzakelijk uit:

- De aanleg, instandhouding en het gebruik van telefoons, internetfaciliteiten en overige telecommunicatiemiddelen.
- Het uitvoeren van bij of krachtens wettelijke regelingen opgedragen taken op telecommunicatiegebied.
- Het zich belasten met die verrichtingen die uit hoofde van hun verband met voornoemde taken geacht worden tot het werkgebied te behoren.

## **2. Grondslagen van waardering van Activa en Passiva en Resultaatbepaling**

### **Algemeen**

#### **Grondslag voor opstelling van de samengevatte geconverteerde jaarrekening**

De samengevatte geconverteerde jaarrekening is opgesteld op basis van de USD-jaarrekening, welke in overeenstemming is met algemeen aanvaarde grondslagen voor financiële verslaggeving.

### **Conversiemethode**

De geconverteerde SRD-jaarrekening 2016 is tot stand gekomen op basis van de USD-jaarrekening 2016. De USD is de administratieve valuta. Vanwege de grote koersschommelingen in 2016 tussen de SRD en de USD, geeft de geconverteerde SRD-jaarrekening een benaderde balans en resultatenrekening weer. Vanwege de stijging van de koers tussen de SRD en de USD in 2016 (gemiddelde koers en een jaareindekoers van 1 USD is 6,26 SRD respectievelijk SRD 7,49 in 2016 ten opzichte van SRD 3,44 en SRD 4,04 in 2015) geeft de geconverteerde jaarrekening 2016 een ander beeld dan de USD-jaarrekening 2016, met name wat betreft de omzet ontwikkeling.

De organen belast met governance hebben het stellige voornemen de administratieve valuta te wijzigen van USD naar SRD.

De conversiemethode is in 2016 gewijzigd ten opzichte van 2015. In 2015 heeft de conversie plaatsgevonden onder de veronderstelling dat de administratie werd gevoerd in SRD. Als gevolg hiervan is geen rechtstreekse aansluiting tussen het koersresultaat in de USD-jaarrekening 2015 en het koersresultaat conform de geconverteerde SRD-jaarrekening 2015. De conversie van de geconverteerde jaarrekening 2016 heeft plaatsgevonden op basis van de methode als hieronder omschreven. De koersresultaten zijn in de geconverteerde SRD-jaarrekening 2016 wel rechtstreeks aan te sluiten met de USD-jaarrekening 2016.

### **Balans**

- De onder het eigen vermogen opgenomen posten beginkapitaal, kapitaalstorting en algemene reserve zijn tegen de historische koers USD/SRD omgerekend, waarna het weer terug-gerekend is in SRD. Zou het eigen vermogen niet zijn omgerekend in USD en terug zijn gerekend in SRD zou het aandelenkapitaal wezenlijk lager verantwoord zijn, indien de kapitaalstortingen in SRG rechtstreeks omgerekend werden in SRD.
- Bij de materiële vaste activa is uitgegaan van de beginstanden in SRD uit de geconverteerde

jaarrekening 2015, waarbij de eindstand 2016 in SRD voldoet aan de eindstand in USD omgerekend tegen de balanskoers per 31-12-2016. De mutaties gedurende het jaar zijn omgerekend tegen de gemiddelde USD/SRD koers. Het verschil dat hierna ontstaat, is verantwoord als conversieverschillen (sluitpost).

- De overige balansposten zijn tegen de jaareindekoers per 31 december 2016 omgerekend.
- De post Conversieverschillen is als sluitpost gebruikt.

### Resultatenrekening

- Alle posten zijn tegen de gemiddelde jaarkoers omgerekend. In de SRD-jaarrekening 2015 zijn de koersverschillen op een andere wijze benaderd.
- Bij de conversie van de resultatenrekening is in afwijking van de USD-jaarrekening 2016, rekening gehouden met een actieve latentie.
- Dit blijft een benadering omdat voorbijgegaan wordt aan tussentijdse koersfluctuaties, die gedurende 2016 hebben plaatsgevonden en een wezenlijke impact hebben gehad op de financiële transacties.

### Vergelijking met voorgaand jaar

De waarderingsgrondslagen voor de waardering van activa en passiva en resultaatbepaling zijn ongewijzigd met uitzondering van:

- Verantwoording van compensabele verliezen als actieve belastinglatentie.
- De genoemde wijziging in afschrijvingspercentages zoals beschreven onder waarderingsgrondslagen van materiële vaste activa.

In het boekjaar 2015 heeft de conversie van de SRD-jaarrekening plaatsgevonden op basis van de veronderstelling dat de administratie werd gevoerd in SRD. De koersverschillen in 2015 zijn op basis van deze veronderstelling benaderd. Van deze conversiemethode is in het jaar 2016 afgeweken met name vanwege het groot aantal koerswijzigingen gedurende het jaar 2016. Conversie van de SRD-jaarrekening 2016 heeft plaatsgevonden op basis van de conversiemethode als eerder toegelicht.

### Grondslagen van waardering van activa en passiva:

#### Schattingswijzigingen

In 2016 zijn de afschrijvingspercentages voor de renovatie van gebouwen en de locaties van de torens aangepast door de directie. Het afschrijvingspercentage voor renovatie van gebouwen is aangepast van 10% naar 3,5%. Het afschrijvingspercentage van toren locaties, welke onderdeel zijn van 'Telefooncentrales en stations' is aangepast van 20% naar 14,3%. De impact van de schatting kan als volgt worden gespecificeerd:

	<u>2016</u>	
	SRD	SRD
Afschrijvingskosten renovatie gebouwen 10%	5.983.157	
Afschrijvingskosten renovatie gebouwen 3,5%	<u>1.950.939</u>	
		4.032.217
Afschrijvingskosten locaties van torens 20%	92.432.225	
Afschrijvingskosten locaties van torens 14,3%	<u>66.781.707</u>	
		<u>26.650.518</u>
		<u>29.682.735</u>

## **Materiële vaste activa**

Terreinen aangeschaft vóór 1 januari 1990 zijn gewaardeerd tegen de getaxeerde waarde per 1 januari 1990 terwijl aangeschafte terreinen na 1 januari 1990 voor de aanschafwaarde zijn opgenomen. De gebouwen, centrales en stations aangeschaft vóór 1 januari 1990 zijn opgenomen voor de getaxeerde waarde per 1 januari 1990 verminderd met de berekende afschrijvingen. De gebouwen, centrales en stations aangeschaft na 1 januari 1990 zijn opgenomen voor de aanschafwaarde verminderd met de berekende afschrijvingen. De andere materiële vaste activa zijn opgenomen voor de aanschafwaarde verminderd met de cumulatieve afschrijvingen. De afschrijvingen vinden lineair plaats op basis van de geschatte economische levensduur. De onderhanden investeringen zijn gewaardeerd tegen de hieraan bestede bedragen.

Het afschrijvingspercentage op jaarbasis bedraagt voor:

Gebouwen:	3½% - 10%
Centrales en stations:	14% - 33⅓%
Kabelnetten en straalverbindingen:	4% - 25%
Abonnee-apparatuur:	4% - 33⅓%
Transportmiddelen:	33⅓%
Overige vaste activa:	33⅓%

In 2015 is een deel van de terreinen en gebouwen getaxeerd. De actuele waarde van dit deel van de terreinen en gebouwen per 31 december 2015 bedraagt USD 34,7 miljoen. Deze waarde is in de financiële cijfers van 2016 nog niet verwerkt. De financiële positie zal als gevolg van de taxatie van alle gebouwen en terreinen en verwerking in de jaarrekening een ander beeld geven.

## **Financiële vaste activa**

### Deelnemingen

De deelnemingen zijn gewaardeerd tegen de verkrijgingsprijs.

### **Vorraden**

#### Magazijnvoorraad

De magazijnvoorraden zijn opgenomen tegen de gemiddelde inkoopprijs onder aftrek van een voorziening voor incourantheid.

#### Goederen in bestelling

De goederen in bestelling zijn gewaardeerd tegen de factuurwaarde. Factuurwaarden uitgedrukt in andere valuta dan de rapporteringsvaluta zijn tegen de jaareinde koers omgerekend.

### **Vorderingen**

#### Vorderingen telecommunicatieverkeer carriers

Deze zijn opgenomen tegen de nominale waarde onder aftrek van een voorziening voor het debiteurenrisico. Voor de carriers is op individuele basis de hoogte van de voorziening bepaald.

#### Debiteuren particulier

Deze vorderingen zijn opgenomen tegen de nominale waarde onder aftrek van een voorziening voor het debiteurenrisico.

## **Voorzieningen**

### Voorziening gepensioneerden

Betreft een voorziening voor suppletie pensioen, een maandelijkse tegemoetkoming en medische verzorging van gepensioneerden en toekomstige gepensioneerden. Het personeel, inclusief de directie van Telesur, is aangesloten bij het Pensioenfonds Suriname. Volgens de "Ambtenaren Pensioenverordening 1972" is de maximale grondslag voor de pensioenuitkering gelijk aan het salaris van een departementsdirecteur bij de Overheid. De voorziening wordt vastgesteld op basis van actuariële berekeningen.

### Actuariële veronderstellingen

De volgende veronderstellingen zijn gehanteerd voor de berekening van de voorziening.

#### Trouwfrequentie en leeftijdsverschil

Een trouwfrequentie van 60% wordt verondersteld voor mannelijke en vrouwelijke werknemer.

Een leeftijdsverschil van vijf jaren wordt verondersteld tussen levenspartners.

#### Rendement

Het verwachte rendement op lange termijn SRD-beleggingen is 14,75%. Dit rendementspercentage is gebaseerd op de verwachte gemiddelde rente op lage risico beleggingen van termijndeposito's bij lokale commerciële banken.

#### Indexering

Voor de jaarlijkse vergoedingen wordt uitgegaan van een indexering van 11,85%, per jaar hetgeen gelijk is aan het 10-jaars gemiddelde van het gepubliceerde inflatiepercentage.

#### Mortaliteit

De sterftekansen zijn gebaseerd op de mortaliteitspercentages die berekend zijn door de Kring van Actuarissen in Suriname over de observatieperiode 2010-2013 (KRIAS 2010-2013).

## **Overige activa en passiva**

Tenzij anders vermeld, worden overige activa en passiva tegen nominale waarde gewaardeerd.

### Grondslagen van resultaatbepaling

Het resultaat wordt bepaald als het verschil tussen enerzijds de opbrengsten van de verkochte producten en de geleverde diensten en anderzijds de kostprijs van de verkochte producten en de geleverde diensten, de kosten en overige lasten over het jaar. Onder netto-opbrengsten wordt verstaan:

- De aan klanten in rekening gebrachte bedragen voor geleverde diensten en goederen eventueel verminderd met de verschuldigde vergoedingen aan carriers voor het uitgaand telecommunicatieverkeer, de aan distributeurs verschuldigde commissies voor distributie van o.a. de telefoonkaarten en pincodes en aan klanten verstrekte bonussen en kortingen;
- De vergoedingen van carriers voor binnenkomend telecommunicatieverkeer; De winsten op transacties worden verantwoord in het jaar waarin zij zijn gerealiseerd. Verliezen worden verantwoord zodra deze voorzienbaar zijn. De kosten worden toegerekend aan het verslagjaar waarop zij betrekking hebben. De belasting wordt berekend tegen het geldende tarief over het resultaat van het boekjaar rekening houdend met fiscale faciliteiten, voor zover van toepassing. Het verlies conform de USD-jaarrekening 2016, ad USD 2.636.388 is in de USD-jaarrekening 2016 als compensabel verlies toegelicht. In de samengevatte geconverteerde SRD-jaarrekening 2016 is in afwijking op het bovenstaande een actieve latentie opgenomen (36% van het verlies over 2016) ad SRD 7.108.756.

### 3. Valuta

#### 3.1 Presentatie-, rapporterings- en functionele valuta

Vanwege de hyperinflatie van de Surinaamse munt in het verleden is ingaande het boekjaar 1995 gekozen om de USD als presentatie- en rapporteringsvaluta te hanteren. De geconverteerde jaarrekening in SRD is afgeleid van de USD-jaarrekening en de daaraan ten grondslag liggende administratie in USD. Voor de uitgangspunten van de conversie, verwijzen wij naar paragraaf 'Conversiemethode' opgenomen onder 'grondslagen van waardering van activa en passiva en resultaatbepaling'.

#### 3.2 Vreemde valuta

Monetaire activa en passiva luidende in een andere valuta dan de rapporteringsvaluta zijn omgerekend tegen de koers per balansdatum. De uit de omrekening voortvloeiende koersverschillen zijn opgenomen in de winst- en verliesrekening. Transacties in een andere valuta dan de rapporteringsvaluta gedurende de verslagperiode, zijn verwerkt tegen de koers op het moment van de afwikkeling.

De gehanteerde koersen van de belangrijkste valuta's zijn als volgt:

<u>31 December 2016</u>	<u>31 December 2015</u>
USD 1 = SRD 7,49	USD 1 = SRD 4,04
USD 1 = Euro 0,95	USD 1 = Euro 0,91

De gemiddelde jaarkoers is als volgt:

2015: USD 1 = SRD 3,44  
2016: USD 1 = SRD 6,29

### 4. Grondslagen voor de opstelling van het Kasstroomoverzicht

Het kasstroomoverzicht wordt opgesteld volgens de indirecte methode. De geldmiddelen in het kasstroomoverzicht bestaan uit banktegoeden en kasmiddelen. Belastingen, rentebaten en soortgelijke opbrengsten, alsmede de rentelasten en soortgelijke kosten, worden opgenomen onder de kasstroom uit operationele activiteiten.

### 5. Gebeurtenissen na balansdatum

#### Leningsovereenkomst

Op 30 december 2016 heeft de China Exim bank een lening van USD 98.467.582 verstrekt aan de Surinaamse overheid. De lening was bestemd voor de aankoop van apparatuur en de implementatie van het service contract met Huawei Technologies Company Ltd. voor een totaalbedrag van USD 115.844.214.

Het verschil tussen het commercieel contract van de apparatuur en de leningsovereenkomst is door Telesur bijgedragen. De apparatuur en installatie zijn bedoeld voor het Telesur Nationaal Breedband Project (TNBP).

Alhoewel de Surinaamse overheid is aangemerkt als lener in de leningsovereenkomst, is Telesur de begunstigde. De lening van de overheid ad USD 98.467.581 is doorgeleend aan Telesur op 12 mei 2017 voor hetzelfde bedrag en dezelfde leningsvoorwaarden, welke zijn:

- Looptijd van de lening bedraagt 15 jaren.
- Grace periode van 5 jaren.
- Aflossingen vinden plaats in Surinaamse dollars tegen de geldende koers van de Centrale Bank van Suriname.
- Het interest percentage bedraagt 3% per jaar.
- De boeterente bedraagt 1% per jaar bij late betaling.
- Betaling van een management fee van USD 100.000 voor het monitoren van de lening, waarvan halfjaarlijks ad USD 3.333 in Surinaamse dollars tegen de geldende koers van de Centrale Bank van Suriname wordt betaald.

Betalingen aan de Exim bank vinden rechtstreeks plaats door de Surinaamse overheid.

### **Wet op de jaarrekening**

In augustus 2017 is de Wet op de jaarrekening aangenomen door het parlement. Op basis van deze wet zal Telesur de jaarrekening dienen op te stellen volgens de International Financial Reporting Standards (IFRS) vanaf het boekjaar 2020.

## **6. Niet uit de balans blijvende verplichtingen**

### **Columbus Networks Ltd. Suriname/ Guyana Submarine Cable System**

Op 12 augustus 2009 is door Telesur en GTT met Columbus Networks Ltd. een overeenkomst gesloten voor het aansluiten van de tweede zee kabel op de reeds bestaande netwerken te Trinidad. De ingangsdatum hiervan is gesteld op 1 februari 2010 en de looptijd bedraagt 20 jaren. Telesur betaalt hiervoor een maandelijkse fee van USD 6.718 aan Columbus Networks Ltd.

### **Overige**

In het kader van het uitbreiden van haar netwerken heeft Telesur met diverse leveranciers contracten gesloten, ten bedrage van USD 49 miljoen exclusief invoerrechten en omzetbelasting, voor de levering van apparatuur, goederen en diensten. Per 31 december 2016 dienen nog apparatuur, goederen en diensten te worden ontvangen ten bedrage van USD 15,8 miljoen. Hiervoor zijn per balansdatum nog geen facturen ontvangen. Dit bedrag is derhalve niet op de balans ultimo 2016 verwerkt.

## **7. Lopende rechtszaken**

Door de bedrijfsjurist is melding gemaakt van de volgende rechtszaken:

- Bodemprocedure ex directieleden (Drs. D.M.R. Currie en M.K. Muringen MBA) met betrekking tot nietigverklaring ontslagbeschikkingen van de Minister van Arbeid en de verleende ontslagen, doorbetaling van salarissen vermeerderd met wettelijke rente en betaling van eenmalige bedragen vermeerderd met wettelijke rente. Bij het opmaken van de jaarrekening 2016 is met deze vorderingen geen rekening gehouden.
- Rechtszaken overige voormalige medewerkers:
  - o Rechtszaak aangespannen in 2002 door ex medewerkers Banket J. en Limon C. waarbij herstel van de arbeidscontracten wordt geëist meer specifiek betaling van salarissen vermeerderd met wettelijke rente. Uitspraak van het vonnis staat op de rol per 9 april 2019.
  - o Rechtszaak aangespannen in 2016 door ex medewerkers Rahan H., Braaf P., Kolenberg P. en Soemodikromo D., waarbij terugdraaiing van beëindiging van het dienstverband wordt geëist en uitbetaling van salarissen en emolumenten vermeerderd

met wettelijke rente en uitbetaling van een geldbedrag per dag vanaf maart 2016 tot en met de dag waarop het dienstverband hersteld wordt. Bij de rechtszaak tegen Braaf P. heeft de rechter op 3 juli 2019 uitspraak gedaan in het voordeel van Telesur.

□ Intelsur N.V.

Telesur heeft een rechtszaak aangespannen tegen Intelsur N.V. op 3 november 2009 voor een totaalbedrag van USD 641.235 verhoogd met 6%, dat betaalbaar wordt gesteld vanaf de dag van de uitspraak tot aan de volledige uitbetaling. Daarnaast heeft Telesur verzocht om een maandelijks bedrag van USD 47.423 te betalen inclusief omzetbelasting van 8% dat betaalbaar wordt gesteld op de laatste dag van elke maand. Het voornoemde bedrag dient retrospectief betaald te worden vanaf de dag dat de overeenkomst is aangegaan tussen partijen op 30 oktober 2007. Deze rechtszaak betreft afgenomen diensten door Telesur voor de installatie van de International Private Line die beschikbaar zou zijn van Albina/Moengo naar het centrale Telecommunicatie Centrum van Intelsur in Paramaribo, Geyersvljijt. Deze rechtszaak is gepland voor 8 oktober 2019.

□ Amsitt N.V.

Door Amsitt N.V. zijn twee rechtszaken tegen Telesur aanhangig gemaakt per 23 juni 2014, waarbij het volgende is bepaald:

- o In kortgeding wordt een bedrag van USD 850.000 van Telesur gevorderd, als voorschot uit inkomstenderving en subsidiair een door de rechter te bepalen bedrag.
- o In bodemprocedure wordt een bedrag van USD 850.000 van Telesur gevorderd uit inkomstenderving en subsidiair een door de rechter te bepalen bedrag. Deze eerste vordering is gebaseerd op een opschorting en de tweede vordering is gebaseerd op een ontbinding van een vermeende samenwerkingsovereenkomst door Telesur. Met Amsitt N.V. is geen overeenkomst gesloten welke een vordering rechtvaardigt. Deze rechtszaak is gepland op 9 juli 2019.

□ Atlantic Architects

Atlantic Architects heeft een rechtszaak aangespannen tegen Telesur op 15 juli 2013, waarbij geëist is dat Telesur een bedrag van USD 38.000 betaald dat toeneemt met het wettelijke interestpercentage van 6% jaarlijks vanaf de dag dat de rechtszaak is ingegaan tot en met de dag dat er een rechterlijke uitspraak is. De rechterlijke uitspraak wordt verwacht op 13 augustus 2019.

Er is geen voorziening voor rechtszaken nodig geacht voor voornoemde rechtszaken, omdat de bedragen of timing van de gebeurtenissen onzeker zijn en/of verwacht wordt dat de rechtszaken in het voordeel van Telesur zullen worden afgewikkeld.



# OVERZICHT MATERIELE VASTE ACTIVA 31-12-2016

	Terreinen en gebouwen	Centrales en stations	Kabelnetten en straalverbindingen	Data en abonnee-apparatuur	Transportmiddelen	Overige materiële vaste activa	Onderhanden investeringen	Totaal
	SRD	SRD	SRD	SRD	SRD	SRD	SRD	SRD
<b>1-1-2016</b>								
Aanschafwaarde	129.496.823	1.198.607.739	1.059.052.508	117.325.309	43.766.568	233.387.879	53.311.767	2.834.948.594
Gecumuleerde afschrijving	-38.201.036	-988.116.912	-679.874.066	-83.480.338	-37.675.553	-194.858.456	-	-2.022.206.361
<b>Boekwaarde</b>	<b>91.295.787</b>	<b>210.490.828</b>	<b>379.178.442</b>	<b>33.844.971</b>	<b>6.091.015</b>	<b>38.529.423</b>	<b>53.311.767</b>	<b>812.742.233</b>
<b>Mutaties 2016</b>								
Investerings	3.129.635	41.202.298	29.206.741	54.833.252	-	23.815.772	111.949.708	264.137.405
Correctie van onderhanden werk	-	-	-	-	-	-	-128.006.042	-128.006.042
Afschrijvingen	-5.048.967	-79.301.069	-62.040.014	-10.210.371	-5.943.756	-43.089.276	-	-205.633.453
Aanschafwaarde v. desinvestering	-	-	-	-	-7.890.202	-	-	-7.890.202
Afschrijvingen v. desinvesteringen	-	-	-	-	7.890.202	-	-	7.890.202
Conversieverschillen	77.595.000	172.446.293	317.508.369	37.457.646	4.061.911	29.207.363	42.447.716	680.724.298
<b>Totaal</b>	<b>75.675.668</b>	<b>134.347.522</b>	<b>284.675.096</b>	<b>82.080.527</b>	<b>-1.881.845</b>	<b>9.933.859</b>	<b>26.391.382</b>	<b>611.222.208</b>
<b>31-12-2016</b>								
Aanschafwaarde	132.626.457	1.239.810.037	1.088.259.249	172.158.560	35.876.367	257.203.651	37.255.434	2.963.189.756
Gecumuleerde afschrijvingen	-43.250.003	-1.067.417.981	-741.914.081	-93.690.709	-35.729.108	-237.947.732	-	-2.219.949.613
Conversieverschillen	77.595.000	172.446.293	317.508.369	37.457.646	4.061.911	29.207.363	42.447.716	680.724.298
<b>Boekwaarde</b>	<b>166.971.454</b>	<b>344.838.349</b>	<b>663.853.537</b>	<b>115.925.497</b>	<b>4.209.170</b>	<b>48.463.283</b>	<b>79.703.150</b>	<b>1.423.964.441</b>
Afschrijvingspercentage	3 <sup>1</sup> / <sub>2</sub> %	14%-33 <sup>1</sup> / <sub>3</sub> %	4%-25%	4%-33 <sup>1</sup> / <sub>3</sub> %	10%-33 <sup>1</sup> / <sub>3</sub> %	33 <sup>1</sup> / <sub>3</sub> %		

# VERKLARING VAN DE ONAFHANKELIJKE ACCOUNTANT

Telecommunicatiebedrijf Suriname (Telesur)

Aan: de Directie en de Raad van Commissarissen van het  
Telecommunicatiebedrijf Suriname (Telesur)

## VERKLARING VAN DE ONAFHANKELIJKE ACCOUNTANT

### **Ons oordeel**

De samengevatte geconverteerde SRD jaarrekening 2016 van het Telecommunicatiebedrijf Suriname (Telesur) te Paramaribo, zoals opgenomen op de pagina's 30 tot en met 41, is ontleend aan de gecontroleerde USD jaarrekening 2016 van het Telecommunicatiebedrijf Suriname (Telesur).

Naar ons oordeel is de samengevatte geconverteerde SRD jaarrekening 2016 in alle van materieel zijnde aspecten ontleend aan de gecontroleerde USD jaarrekening 2016 van het Telecommunicatiebedrijf Suriname (Telesur) en geconverteerd op basis van de grondslagen zoals beschreven in de toelichting op de samengevatte geconverteerde SRD jaarrekening. De samengevatte geconverteerde SRD jaarrekening 2016 bestaat uit:

1. de balans per 31 december 2016;
2. de winst- en verliesrekening en het kasstroomoverzicht over 2016; en
3. de toelichting op de samengevatte geconverteerde jaarrekening.

### **Samengevatte geconverteerde SRD jaarrekening**

De samengevatte geconverteerde SRD jaarrekening 2016 is afgeleid van de USD jaarrekening 2016. De samengevatte geconverteerde SRD jaarrekening 2016 bevat niet alle toelichtingen die zijn vereist op basis van algemeen aanvaarde grondslagen voor financiële verslaggeving. Het kennismaken van de samengevatte geconverteerde SRD jaarrekening 2016 en onze verklaring daarbij kan derhalve niet in de plaats treden van het kennismaken van de gecontroleerde USD jaarrekening 2016 van het Telecommunicatiebedrijf Suriname (Telesur) en onze controleverklaring daarbij.

De samengevatte geconverteerde SRD jaarrekening 2016 en de gecontroleerde USD jaarrekening 2016 bevatten geen weergave van gebeurtenissen die hebben plaatsgevonden sinds de datum van onze controleverklaring van 19 september 2018.

### **De gecontroleerde USD jaarrekening 2016 en onze controleverklaring daarbij**

Wij hebben een goedkeurend oordeel verstrekt bij de gecontroleerde USD jaarrekening 2016 van het Telecommunicatiebedrijf Suriname (Telesur) in onze controleverklaring van 19 september 2018.

## **Verantwoordelijkheden van de Directie en de Raad van Commissarissen voor de samengevatte geconverteerde jaarrekening**

De directie is verantwoordelijk voor het opstellen van de samengevatte geconverteerde SRD jaarrekening 2016 op basis van de grondslagen en de conversiemethode zoals beschreven in de toelichting. De Raad van Commissarissen is verantwoordelijk voor het uitoefenen van toezicht op het proces van financiële verslaggeving van het Telecommunicatiebedrijf Suriname (Telesur).

### **Onze verantwoordelijkheden**

Onze verantwoordelijkheid is het geven van een oordeel of de samengevatte geconverteerde SRD jaarrekening 2016 in alle van materieel belang zijnde aspecten is ontleend aan de gecontroleerde USD jaarrekening op basis van onze werkzaamheden uitgevoerd in overeenstemming met Internationale Controlestandaarden met betrekking tot opdrachten om te rapporteren betreffende samengevatte financiële overzichten.

Paramaribo, 20 juli 2020

Tjong A Hung Accountants N.V.

drs. J.D. Kortram RA CA  
Partner



Een landbouwwliegtuig in actie tijdens de “machinale inzaai” van een rijstareaal in Nickerie.

# TANTE GEORGETTE

## ***“We krijgen klanten uit Nederland en Amerika”***

De pittige tamarindeballen van “tante Georgette” Lewis zijn tot ver over de districts- en landsgrenzen bekend. “We krijgen mensen uit Nederland en Amerika. Aan iedereen die naar Suriname komt, wordt gevraagd of ze wat van onze tamarindeballen kunnen meenemen.” Het winkeltje, in het voormalig ouderlijk huis aan de Waterloostraat 4 in Nieuw-Nickerie, bestaat rond de vijftig jaar en is opgestart door haar moeder, die 35 jaar lang ook zuurgoed en kokoskoeken verkocht. Zij leerde destijds het bereiden van tamarindeballen van een Guyanese schoonzus. Tante Georgettes pittige tamarindeballen maken een impact tot ver buiten Nickerie. “In mijn moeders tijd kwamen veel lokale mensen en schoolkinderen kopen.

Tegenwoordig zijn het vooral mensen uit Paramaribo die komen.”

## ***De tamarindeballen zijn het populairst***

Na het heengaan van haar moeder nam vader de winkel op zich, maar hij is inmiddels ook overleden. Vader maakte het zuurgoed en Tante Georgette maakte de tamarindeballen. “Mijn moeder heeft mij alles geleerd, want als zij soms niet kon, deed ik het voor haar. Zo ben ik ermee begonnen. Ook de kokoskoeken maak ik precies zoals zij die maakte met gember, essence en nootmuskaat.” De pittige tamarindeballen waren altijd het populairste product van het assortiment. Tamarindeballen bestaan uit zongedroogde tot balletjes gedraaide geknede tamarinde met vooral suiker en wat zout en peper erdoorheen.

“Wel een peper met een lekkere smaak!”, benadrukt Tante Georgette. Op de markt worden ook tamarindeballetjes verkocht door anderen, maar Tante Georgette is de enige met een dergelijke winkel en zoals ze zelf zegt, “De mijne zijn het lekkerst en de mensen zeggen dat ook.”

## ***Kennis overdragen***

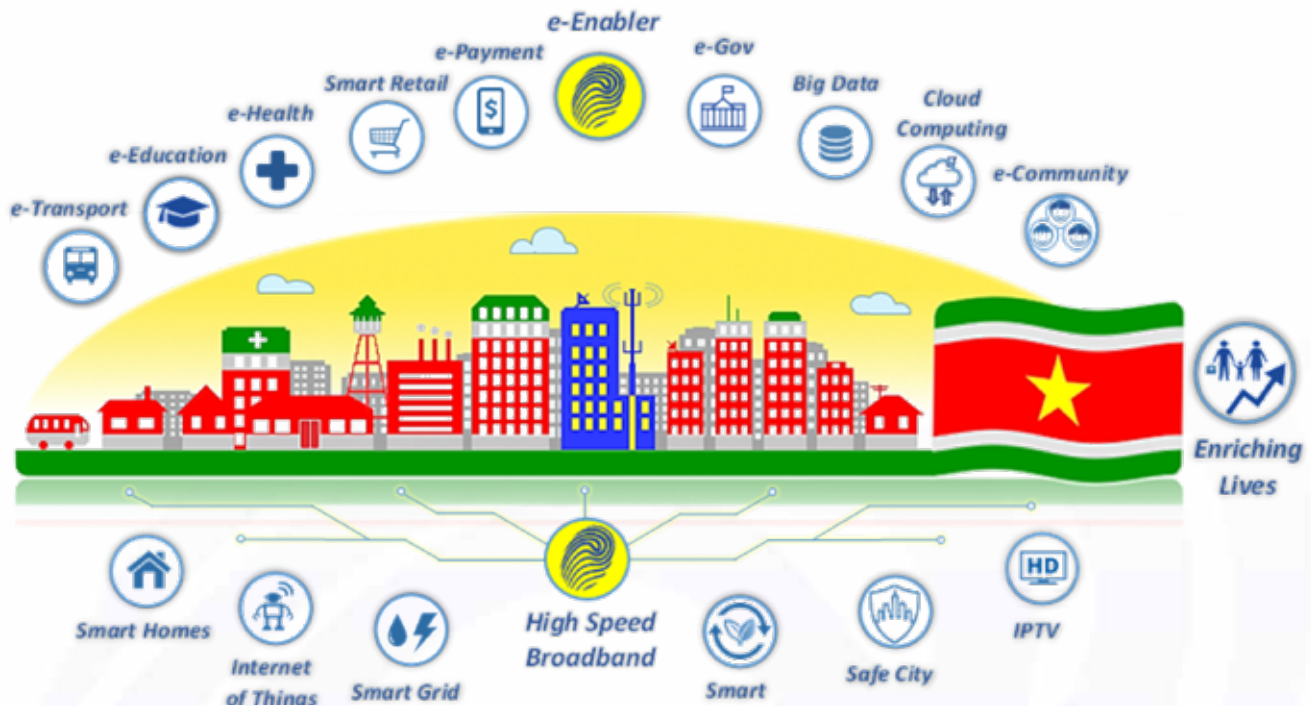
“Toen mijn moeder kwam te overlijden zeiden klanten: “Jullie moeten gewoon doorgaan.” Nog steeds zeggen ze dat, maar nu vragen ze ook of er een vervanger zal zijn.” Tante Georgette heeft een dochter van zeventien jaar. Gaat zij later overnemen? Lachend: “Ik weet het niet, want zij houdt niet van dit werk. Zij is meer in de make-up, nagels en dat soort dingen. Wie weet als het zover is, zegt iemand: “Tante Georgette, laat me uw leerling zijn.” Als iemand het wil leren van mij, doe ik het graag. Je móet je kennis overdragen.” Haar dochter helpt wel met de verkoop en kijkt soms mee tijdens het bereiden van de tamarindeballen. “Dus ze moet het weten.”





Landbouwer die met een dorsmachine de “natte padie” oogst in een Nickeriaanse rijstpolder.

# E-SURINAME VISIE



E-Suriname is een toekomstvisie van Telesur om de digitale toekomst van Suriname veilig te stellen. Middels deze visie wenst het bedrijf verder bij te dragen aan de sociaal-economische ontwikkeling van Suriname, door het “enablen” van een breedband ecosysteem. Binnen dit ecosysteem ziet Telesur voor zichzelf de volgende rollen weggelegd:

- Provider van toonaangevende ICT-diensten.
- Verder verbinden van actoren uit de samenleving (huishoudens, bedrijven, organisaties en overheid) met elkaar, alsook met het wereldwijde internet middels “high-speed” connecties.
- E-services “enabler” zijn voor en van Suriname, waarbij enerzijds een platform voor Telesur wordt gecreëerd, en tegelijk voor de gehele Surinaamse economie voor het tot stand komen van verschillende nieuwe e-services.

Als “enabler” wil Telesur andere bedrijven in de gelegenheid stellen hun operatie en dienstverlening (verder) te digitaliseren, waardoor zij in staat zijn hun concurrentiepositie te verbeteren. Hiermee ontstaan kansen voor bedrijven, maar ook sectoren, om verder te groeien en bij te dragen aan de realisatie van e-Suriname.

Enkele voorbeelden van de (verdere) digitalisering zijn:

- Het betalingsverkeer (e-Payment).  
Als smeeroilje van de digitale economie, is het digitaal betalingsverkeer een belangrijke voorwaarde voor de verdere ontwikkeling van e-Suriname. Het creëert meer mogelijkheden voor digitale transacties middels bijvoorbeeld websites, mobiele apparaten (mobile-payment) en zelfbedieningskiosken. Met e-Payment kunnen bestaande diensten gemakkelijker en veiliger worden afgewikkeld, maar is er tevens een platform voor het op de markt zetten van vele nieuwe diensten (e-Services) door bedrijven en entrepreneurs uit verschillende sectoren.
- De gezondheidszorg (e-Health).  
De gezondheidsstaat kan op afstand continu middels sensoren en smart-toestellen worden gemonitord, om zo live diagnose en meer preventieve zorg te kunnen verlenen. Tot de mogelijkheden in dit verband hoort ook het op afstand uitvoeren van klinische ingrepen

middels virtuele apparaten, waarbij medische smart robots lokaal de fysieke handelingen plegen.

- De overheidsdienstverlening (e-Government).  
Het online of middels kiosken kunnen aanvragen en ontvangen van uittreksels of het online indienen van belastingaangiften zal gemakkelijker realiseerbaar zijn.
- Het openbaar transport (e-Transport).  
Het online of middels zelfbedieningskiosken e-tickets kopen of middels mobile-payment betalen van bus- of taxiriten is zodoende mogelijk. Ook het online of middels mobile-apps kunnen volgen en anticiperen van de lijndiensten zal tot de opties behoren.

Middels deze e-Suriname toekomstvisie geeft Telesur verder invulling aan zijn bedrijfsvisie, namelijk leider te blijven van de communicatie-ontwikkeling van Suriname. Middels het breedband ecosysteem wordt verdergegaan met het creëren van waarde voor de klanten en dient het marktaandeel verder vergroot te worden.

Een factor die van belang is voor de mate van succes van de e-Suriname visie, is het ontwikkelen van wetgeving die nodig is voor een digitale economie. Hierbij gaat het onder meer om (nadere) wetgeving betreffende elektronische transacties, informatiebeveiliging en privacy, bestrijding van elektronische misdaad (cybercrime) en beheer van digitale rechten voor content creatie en distributie (auteursrechten). Echter zijn ook wet- en regelgeving als basis voor de implementatie en adoptie van de digitale overheidsdienstverlening van belang, als katalysator van de ontwikkeling van e-Suriname. Een andere factor ook van invloed op het succes van de visie is het hebben van een ICT-ontwikkelingsplan voor Suriname, waar de overheid, het bedrijfsleven en NGO'S een rol in hebben. Fundamenteel in deze is ook het bijbrengen van de nodige ICT-basiskennis bij de Surinaamse samenleving. De ICT-basiskennis dient bovendien kwalitatief verankerd te worden binnen het onderwijs.



# DE TELESUR LOCATIES IN SURINAME

## **TELESUR HEILIGENWEG (CENTRUM)**

ADRES: HEILIGENWEG 14  
TELEFOON: 474242 / 473944

## **TELESUR HAVENLAAN**

ADRES: HAVENLAANZUID 1  
TELEFOON: 474242 / 473944

## **TELESUR NOORD**

ADRES: Hk. JOZEF ISRAEL / KRISTALSTRAAT  
TELEFOON: 550168

## **TELESUR ZONNEBLOEMSTRAAT**

ADRES: ZONNEBLOEMSTRAAT 50  
TELEFOON: 494555

## **TELESUR LATOUR**

ADRES: LATOURWEG 57  
TELEFOON: 484500

## **TELESUR LELYDORP**

ADRES: INDIRA GANDHIWEG 474  
TELEFOON: 0366767

## **TELESUR TAMANREDJO**

ADRES: PANDITILAKDHARIWEG  
TELEFOON: 0356329 / 0356330

## **TELESUR MOENGO**

ADRES: SUMATRASTRAAT 4  
TELEFOON: 0341300

## **TELESUR CORONIE**

ADRES: HOOFDWEG  
TELEFOON: 0235118

## **TELESUR NICKERIE**

ADRES: OOSTKANAALSTRAAT 3  
TELEFOON: 0231751



