



JAARVERSLAG

2014



Foto's op de kaft:

- *De kleine traupus episcopus wordt in het Surinaams Blawforki, (blauwtje), genoemd en is een vrolijke noot op de erven van Saramacca.*
- *De grote bloem van de bakbanaan levert na de bloei een mooie tros vruchten op. Bakbananen worden in grote hoeveelheden op Saramacca geteeld.*



INHOUDSOPGAVE

VOORWOORD	2
RAAD VAN COMMISSARISSEN TELESUR	4
PRAE ADVIES VAN DE RAAD VAN COMMISSARISSEN	5
DE DIRECTIE VAN TELESUR	6
MISSIE EN VISIE VAN TELESUR	7
BETEKENIS TELESUR LOGO EN KLEUREN	7
HET DISTRICT SARACCA	8
ZWAMPVISSSEN OP SARACCA	10
HISTORISCH OVERZICHT	11
ORGANOGRAM TELESUR PER APRIL 2014	13
DE ZEVEN GEBODEN VAN TELESUR	14
BOSKAMP EN BATAVIA	15
KERNCIJFERS TELESUR	16
VERSLAG VAN DE DIRECTIE	17
MACRO-ECONOMISCHE ONTWIKKELINGEN IN 2014	18
TELESUR ALS ONDERDEEL VAN DE TELECOMSECTOR IN 2014	19
VOORUITBLIK 2015	27
GRONINGEN	28
VERKORTE JAARREKENING 2014	29
BALANS PER 31-12-2014	29
RESULTATENREKENING 2014	30
OERDI-TEELT OP SARACCA	31
KASSTROOMOVERZICHT 2014	32
ALGEMENE TOELICHTING OP DE VERKORTE JAARREKENING VAN TELESUR	33
OVERZICHT VAN DE MATERIËLE VASTE ACTIVA PER 31-12-2014	37
TOELICHTING OP HET EIGEN VERMOGEN	39
NIET UIT DE BALANS BLIJKENDE VERPLICHTINGEN	39
CONTROLEVERKLARING VAN DE ONAFHANKELIJKE ACCOUNTANT	40
DE TELESUR LOCATIES IN SURINAME	41

Voorwoord

Telesur presenteert u hierbij het verslag van de ontwikkelingen binnen het bedrijf in het jaar 2014. In lijn met de voorschriften in de oprichtingswet van Telesur, heeft de Raad van Commissarissen van Telesur de jaarrekening 2014 door de externe accountant, Accountantskantoor Tjong A Hung (associate van PricewaterhouseCoopers PwC) laten controleren. In dit jaarverslag worden uitgebreide overzichten gepresenteerd betreffende de financiële ontwikkeling van Telesur, de balans, de resultatenrekening en het kasstroomoverzicht, allen met toelichting van de externe accountant.

Het thema dat centraal staat in dit jaarverslag is: “District Saramacca” (hierna te noemen Saramacca). Dit district staat bekend om de belangrijke rol die het speelt in de voedselvoorziening van Suriname, met name vanuit de tuinbouw- en veeteeltsector. Ook het feit dat het aardoliebedrijf van Suriname zijn oorsprong in dit district vindt, maakt Saramacca voor Suriname bijzonder. Ook in Saramacca worden de producten en diensten van Telesur op grote schaal afgezet, hetgeen zich vertaalt in toename van de investeringen van Telesur in dit district in de afgelopen jaren. Er wordt in dit jaarverslag ingegaan op de ontwikkeling van Saramacca door de jaren heen en naast de sprekende foto’s worden in dit jaarverslag, voor dit district bijzondere gebouwen en gebeurtenissen belicht.

Naast algemene informatie worden de kerncijfers van Telesur belicht. In het verslag van de directie wordt gedetailleerd ingegaan op de hoogtepunten die zich in 2014 hebben voorgedaan op de Telesur agenda. Als slot van het Telesur jaarverslag 2014 wordt de verkorte jaarrekening over 2014 gepresenteerd, inclusief de grondslagen van waardering en bepaling van het resultaat en de accountantsverklaring.



Het centrale plein aan de Saramacca rivier te Groningen met op de achtergrond de staatwoning van de District-Commissaris.



De zoete vrucht van de rankende pompoenplant biedt een heerlijke groente die bij de rijst of de roti wordt gegeten.

RAAD VAN COMMISSARISSEN TELESUR

PER MAART 2015



DE HEER MR. HUMPHREY SCHURMAN
LID



MEVROUW ADOLFINA CAIRO
PRESIDENT COMMISSARIS



DE HEER MR. JERRY DOUGLAS
LID



DE HEER RYAN ABRAHAMS, M.Sc
LID



DE HEER DR. EDDY JOZEFZON
SECRETARIS



MEVROUW JULIETTE DUBOIS
LID



PRAE ADVIES VAN DE RAAD VAN COMMISSARISSEN

Ter voldoening aan artikel 15 lid 5 van de instellingswet C-38 van Telesur hebben wij de jaarrekening 2014 bevattende de balans per 31 december 2014 en de resultatenrekening van Telesur evenals de toelichting daarop over het jaar 2014 gecontroleerd en hebben ons daarbij doen bijstaan door Accountantskantoor Tjong A Hung (de externe accountant). De externe accountant heeft een goedkeurende verklaring gegeven met betrekking tot de jaarrekening 2014 van Telesur en uit hoofde van deze verklaring hebben wij dit jaarverslag waar de balans per 31 december 2014 en de resultatenrekening over 2014 deel van uitmaken goedgekeurd.

Wij adviseren daarom de Minister van Transport Communicatie en Toerisme, de balans per 31 december 2014 en de resultatenrekening over 2014 vast te stellen. Deze vaststelling strekt op grond van artikel 15 lid 7 van eerder genoemde wet tot decharge van de directeur van Telesur voor het in 2014 gevoerde beheer en eveneens tot decharge van de Raad van Commissarissen voor het gehouden toezicht.

Tot slot spreken wij met genoegen onze waardering en erkentelijkheid uit voor de wijze waarop de directie en alle overige medewerkers van Telesur zich gedurende 2014 voor de onderneming hebben ingezet.

Paramaribo, april 2015

Raad van Commissarissen van Telesur

Mevrouw Adolfinia Cairo	: President Commissaris
De heer Mr. Jerry Douglas	: Lid
De heer Mr. Humphrey Schurman	: Lid
De heer Ryan Abrahams, Msc	: Lid
Mevrouw Juliette Dubois	: Lid
De heer Dr. Eddy Jozefzoon	: Secretaris

DE DIRECTIE VAN TELESUR

PER MAART 2015



DE HEER DRs. RUSS HEADLEY MBA
COÖRDINATOR FINANCIËLE- EN
ECONOMISCHE ZAKEN



DE HEER DRs. DIRK CURRIE
ALGEMEEN DIRECTEUR



DE HEER KENNETH MURINGEN MBA
COÖRDINATOR COMMERCIËLE ZAKEN



DE HEER
STEVEN TJITROTAROENO B.Sc., MBA
COÖRDINATOR OPERATIONELE ZAKEN



MISSIE EN VISIE VAN TELESUR

De activiteiten van Telesur worden uitgevoerd op basis van een missie en een visie.

De missie luidt:

Communicatie faciliteren middels innovatieve marktgerichte oplossingen

De visie luidt:

Leider blijven van de communicatie ontwikkeling van Suriname

BETEKENIS TELESUR LOGO EN KLEUREN



Logo

- Afgeleid van een vingerafdruk.
- Vertegenwoordigt de eigen identiteit.
- Geeft invulling aan de missie; diensten en producten.
 - Persoonlijk/op maat leveren aan de klant.
- Vertegenwoordigt het uniek zijn van het bedrijf.
- Legt de associatie met de eindgebruiker:
 - Hij /zij herkent zichzelf in het logo.
- Zeven lijnen evenals het aantal letters van Telesur.

DE TELESUR KLEUREN GEEL EN BLAUW



GEEL is geassocieerd met:

- Intellect
- Eer
- Energie
- Loyaliteit
- Stimulatie van mentale activiteiten
- Vreugde
- Geluk
- Aandacht



BLAUW is geassocieerd met:

- Betrouwbaarheid
- Eerlijkheid
- Wijsheid
- Zekerheid
- Accuratesse bij promotie van “hightech” producten
- Intelligentie
- Geloof

HET DISTRICT SARAMACCA

Saramacca is van oudsher een district van landbouwers. Lange tijd was Saramacca het grootste suiker- en rijst producerende district van Suriname. Saramacca ligt ten noorden van Suriname aan de Atlantische kust en grenst aan de districten Coronie in het westen, Para in het zuiden/ zuidoosten, en Wanica in het noordoosten. Het heeft een oppervlakte van 3.636 km² en bestaat uit de zes ressorten: Calcutta, Groningen, Jarikaba, Kampong Baroe, Tijgerkreek en Wayamboweg met als hoofdplaats Groningen. Het gebied wordt vooral gekenmerkt door de gelijknamige rivier de Saramacca. De gemengde bevolking telt zo'n 16.200 inwoners. Saramacca vervult een hoofdrol in de agrarische sector en is verantwoordelijk voor bijna tachtig procent van alle Surinaamse groenten. Inmiddels herbergt het district ook de meeste olievelden van het land. Ondanks deze ontwikkelingen bestaat het grootste deel van Saramacca nog altijd uit zwampen mangrovekust en dichte bossen. Deze unieke afwisselende wildernis maakt Saramacca tot een district met veel natuurschoon en een rijke fauna.



Kaart van het district Saramacca.

GESCHIEDENIS

In 1790 werd door het gouvernement aan de Saramacca rivier de militaire post Groningen ingericht. Op het land langs de rivier werden plantages aangelegd zoals o.a. La Prevoyance, Hamburg, Calcutta, Uitmijk en Catharina Sophia. Tot slaaf gemaakte Afrikanen bewerkten de plantages. Er ontstond een bloeiende suikercultuur. Catharina Sophia groeide uit tot één van de modernste suikerplantages in Suriname.

Op de oever tegenover Groningen werd de melaatsenkolonie Voorzorg gesticht die later werd verplaatst naar het verderop gelegen Batavia. Hier zorgde pater Petrus Donders jarenlang voor de melaatsen hetgeen de plaats nu tot een bedevaartsoord heeft verheven. Voorzorg werd in 1845 ingezet als vestigingsplaats voor Nederlandse boeren. Hun ontvangst was echter zo slecht voorbereid dat velen van hen stierven. De overlevenden die in Suriname bleven, ontwikkelden rond Paramaribo grote landerijen. Hun afstammelingen staan in de Surinaamse samenleving bekend als Boeroes. Na de afschaffing van de slavernij in 1863 gingen de plantages snel achteruit. Groningen raakte geïsoleerd in een 'leeg' land. Sommige vrijverklaarden gingen over tot het verbouwen van groenten en cacao op een eigen perceel wat leidde tot een korte opbloei van de cacao-cultuur op Saramacca. Maar daaraan kwam in 1896 een einde door de oogstvernietigende krullotenziekte. Veel landbouwers trokken weg. Hun vorm van klein-landbouw werd overgenomen door Javaanse en Brits-Indische immigranten, ex-contractarbeiders, die zich na afloop van hun contract rond Paramaribo vestigden. Saramacca groeide uit tot een landbouwgebied met rijst en groenten als belangrijkste producten. De in 1901 gebouwde schutsluizen in het Saramacca-kanaal



en de Oost-Westverbinding naar Paramaribo in 1960, haalden Saramacca langzaam uit haar isolement. De ontdekking van olie in het district, in de jaren zestig van de vorige eeuw, leidde tot de oprichting en groei van de Staatsolie Maatschappij Suriname N.V.

NATUUR

De natuur van Saramacca, gedomineerd door mangrovebos en secundair regenwoud, herbergt zowel oude als jonge kustvlaktes. De twee grote rivieren, Saramacca en Coppename, drukken hun stempel op het district. De smalle Coesewijne die ver voorbij de zuidelijke grens met Sipaliwini ontspringt, kronkelt zich door het gebied en biedt een rijke flora en fauna. De grote trapun vis zwemt er rond, evenals de amazone-lamantijn en de reuzenotter. Het kustgebied in het noorden bestaat uit unieke wetlands waarbinnen ook het beschermde 'Coppename Monding Natuur Reservaat', gelegen is. Het wordt door zo'n vijfhonderdduizend watervogels per jaar bezocht, waaronder een grote kolonie rode ibissen die neerstrijkt in de lagune Pralala Pan en de krabbenarend die bij laag water prooi zoekt. De talrijke

De Saramacca rivier is kenmerkend voor het gelijknamige district en mondt samen met de Coppename rivier uit in zee.



kustvogels, maar ook bonte vogels verder landinwaarts, zoals de rode ara en de toekan, maken Saramacca wereldwijd aantrekkelijk voor vogelaars.

ONTWIKKELING

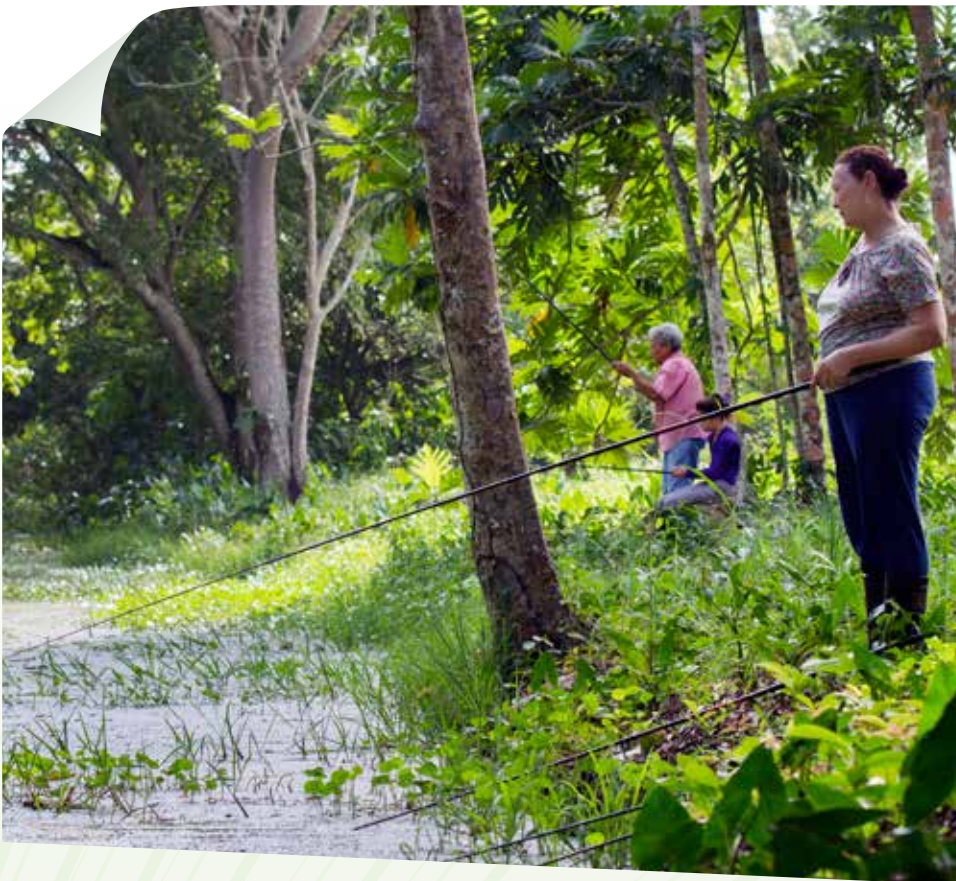
In de afgelopen decennia is Saramacca door een verbeterde infrastructuur steeds toegankelijker geworden. De Coppenamebrug naar Nickerie en de brug over het Saramaccakanaal bij Uitkijk maken aan- en afvoer van producten eenvoudiger. De vele kleine landbouwbedrijfjes worden inmiddels vergezeld door grote landbouwproductiebedrijven die behalve de nationale- ook de internationale markt voorzien. De overheid tracht impulsen te geven om Saramacca te ontwikkelen tot een voedselschuur voor het gehele Caraïbische gebied. Initiatieven zoals de opzet van een plaatselijk controle-laboratorium en proeftuinen voor (her)introductie van nieuwe gewassen moeten hiertoe bijdragen. Zeer recentelijk werd een fruitverwerkingsfabriek geopend die sukadecitroen en ander fruit bewerkt voor de export. Ook de olie-winningsindustrie is inmiddels uitgegroeid tot groot internationaal formaat. In 2014 werd even buiten Paramaribo een nieuwe geavanceerde raffinaderij geopend waar de in Saramacca gewonnen ruwe olie wordt verwerkt. De hoofdplaats Groningen komt steeds meer in de belangstelling als aantrekkelijk oord voor een buitenplaats van de rijkere in Paramaribo. Ook het toerisme ontwikkelt zich. In het centrum aan de waterkant bij de Saramacca rivier worden regelmatig evenementen georganiseerd die veel bezoekers trekken.

ZWAMPVISSEN OP SARACACCA

In heel Suriname is 'hengelen' een populaire bezigheid en het district Saramacca doet hier zeker niet voor onder! De vele trenten, goten en visgaten rondom de landbouwgronden, maar ook de watertjes in niet gecultiveerde zwampgebieden, zijn immers ideaal voor zwampvissen. Zowel op vrije dagen als aan het einde van een werkdag kun je zomaar langs de weg, in het veld of achter op het land, verwoede hengelaars aantreffen die uit zijn op een maaltje vis. Want alleen maar vangen is niet voldoende! Je moet de vissen immers ook vol trots naar huis brengen, schoonmaken en klaarmaken om er vervolgens met het hele gezin van te genieten!

Aan leeftijd is deze plezierige bezigheid zeker niet gebonden. Van piepjong tot stokoud begeeft zich langs de waterkant om een paar uurtjes lekker te hengelen. De vrouwen zijn hierbij minstens net zo fanatiek als de mannen! Zwampvissen doe je bij voorkeur met pieren als aas, kronkelend aan een haak met een eenvoudige lijn, stok en dobber of met een geavanceerde hengel, dat doet er weinig toe. Tot de beoogde prooi horen onder meer walapa's, matuli's en kleine krobja's, die je lekker krokant kunt bakken.

Maar de meest geliefde vangst bij het zwampvissen is wel de kwi-kwi. Een indrukwekkend gepantserde vis met een uniek zoetige smaak waarvan er verschillende soorten in zwampwater te vinden zijn. Ze leveren een gevecht bij de vangst en dat maakt de overwinning voor de fanatieke hengelaar extra zoet. Je kunt ze heerlijk klaarmaken met kruidige massala of zacht koken met aardvruchten in peprewatra, een pittige soep. Het vereist wel enige handigheid om de harde schubben te verwijderen, maar die truuk is snel aangeleerd. Als de vis is klaargemaakt, plaats je een vork vlak achter de kop en schuift die voorzichtig langs het lijf, richting de staart. De schubben glijden er vanzelf af en het zachtroze vlees komt bloot te liggen. Eet smakelijk!



Zowel jong als oud geniet van het zwampvissen op Saramacca.





HISTORISCH OVERZICHT

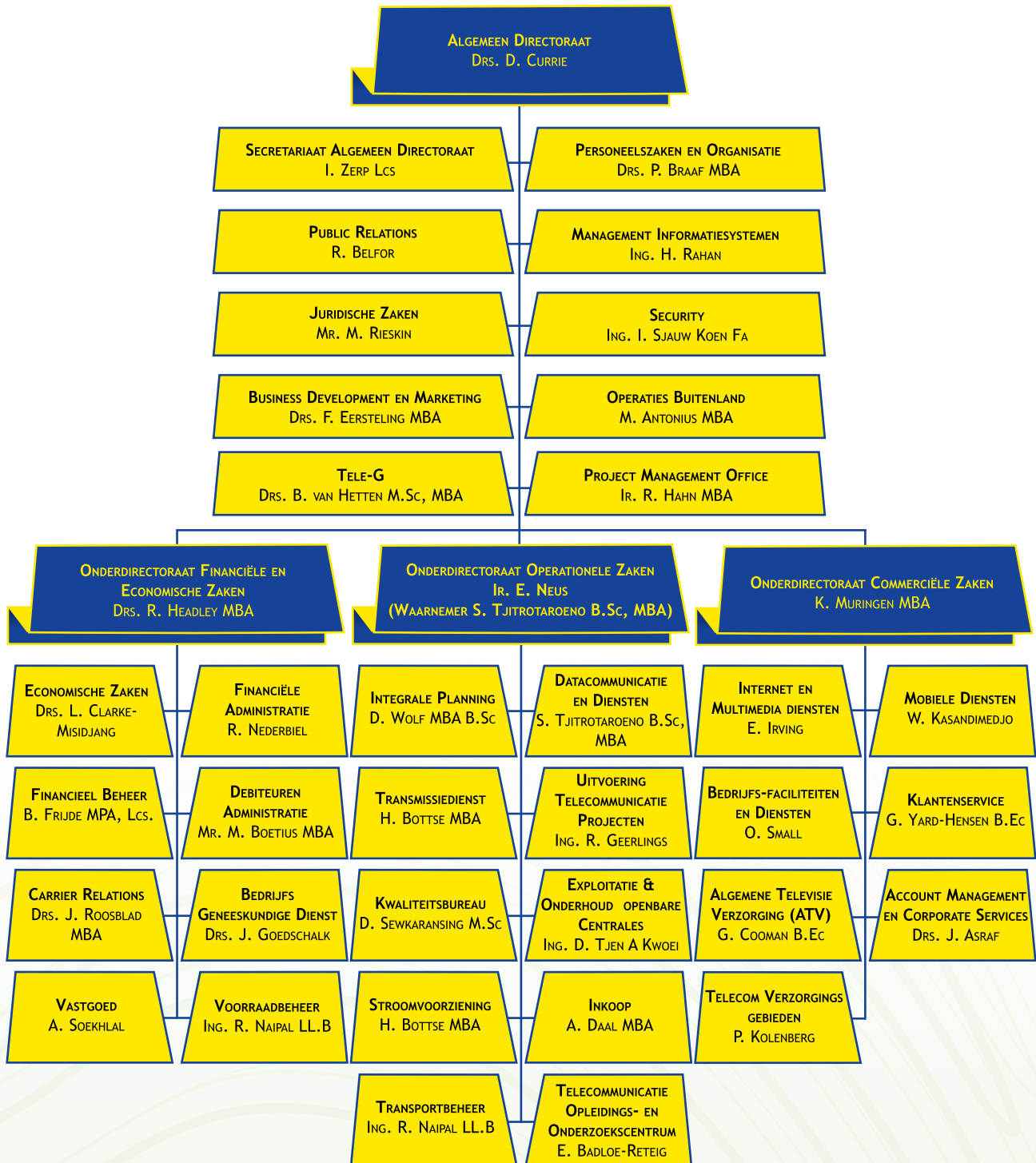
1945	Samenvoeging van 's Lands Radiodienst en 's Lands Telefoonwezen tot 's Lands Telegraaf en Telefoon dienst (LTT-dienst).
1948	Installatie eerste automatische huistelefooncentrales.
1952	Inwerkingstelling van de eerste automatische centrale.
1955	Introductie eerste publieke telefoontoestellen met dubbeltjes inworp.
1971	Ingebruikname van de telexcentrale aan de Keizerstraat.
1973	Omzetting van 's Lands Telegraaf en Telefoon dienst in 's Lands Telegraaf en Telefoonbedrijf, LTT-bedrijf.
1976	Ingebruikname van de internationale telefooncentrale aan de Keizerstraat.
1978	In bedrijfstelling van het openbaar mobilfoonnet.
1981	Omzetting van 's Lands Telegraaf en Telefoonbedrijf (LTT-bedrijf) in een nieuwe rechtsvorm: "Sui Generis", het Telecommunicatiebedrijf Suriname, Telesur.
1986	Het Omroeproject Telesur start met televisie-uitzendingen.
1991	Omroeproject Telesur verandert in Algemene Televisie Verzorging, ATV.
	Omschakeling van vijf- naar zescijferige telefoonnummers op het vaste net.
1993	Het Telecommunicatie Opleidings- en Onderzoekscentrum (TOC) wordt erkend als regionaal trainingscentrum en inauguratie van de cellulaire telefooncentrale en teleport Paramaribo, een Intelsat Business Service.
1994	Ingebruikname van het glasvezelkabelnet in Paramaribo en Suriname via Telesur op het internet.
1996	Introductie Vaste Data Diensten.
1997	Telesur introduceert X.25 packet switching technology.
1998	Introductie Telesur Telephone Card en introductie Fixed Radio Access (FRA).
1999	Introductie Prepaid Mobile Service (TDMA cellulair).
2000	Introductie ISDN (Datanetwerk).
	Suriname op het Americas-II internationale glasvezel zeekabel systeem.
2002	Introductie Global System for Mobile Communications (GSM) onder de productnaam TeleG.
2004	Launch corporate website www.telesur.sr .
2006	Introductie van de nieuwe Telesur slogan: "Telesur keeping us in touch!".
	Drs. Dirk Currie wordt geïnstalleerd als Directeur van Telesur.
	Introductie nieuwe huisstijl onder de naam "The new identity of an old friend".
2007	Inwerking treden van de Wet op de Telecommunicatievoorzieningen. Hiermede komt er een einde aan de monopoliepositie van Telesur.
	Ondertekening interconnectie overeenkomst Telesur en overige telecom bedrijven in Suriname.
2008	Telesur gastheer van de Annual General Meeting (AGM) van de CANTO.
	Lancering Telesur Mobiel Nederland en onbeperkt bellen.
	Ondertekening overeenkomst Suriname Guyana - Submarine Cable System (SG-SCS) door Telesur, Guyana Telecommunication & Telegraph Company, GT&T en Global Marine Systems Ltd.
2009	Inauguratie Draadloze Vaste Telefonie in Suriname.
2010	Launch Blackberry Service van Telesur.
	Commerciële oplevering van het SG-SCS zeekabelsysteem.
2011	Launch Telesur Multimedia Innovation Laboratory (TMIL).
	Telesur gastheer van de CANTO conferentie en Trade Exhibition.
	Telesur Directeur Dirk Currie gekozen tot voorzitter van de CANTO.
	Launch Community Hub als blijvend geschenk aan het district Coronie ivm de SG-SCS zeekabel.
2012	Launch 3rd Generation Mobile Network (3G Services).
2012	Launch Tele.I.C. (Telesur Internet Calling).
2013	Launch 4rd Generation Mobile Network (4G Services).
2014	Introductie Fiber To The Home (FTTH).



De kleine Monkimonki (samiri sciureus) leeft in groepen en voedt zich met bacoven en andere zoete vruchten.

ORGANOGRAM TELESUR

PER APRIL 2014



DE ZEVEN GEBODEN VAN TELESUR

- T** oekomstgericht
- E** erlijke en Enthousiaste uitvoering van het werk
- L** oyale opstelling naar het bedrijf
- E** ducatie op continue basis
- S** amenwerking dient optimaal te zijn
- U** itmuntende bediening van de klant
- R** espectvol en Rechtvaardig onderling en naar de klant toe



Pompelmoes, (citrus maxima), is de grootste citrus soort in Suriname. Het duurt even voordat de sappige vruchten volgroeid zijn maar van één vrucht kan dan wel een heel gezin genieten.



BOSKAMP EN BATAVIA

Zo'n 60 km verwijderd van Groningen aan de Coppename rivier ligt Boskamp. In een recent verleden nog het oversteekpunt voor de pont naar Coronie, Nickerie en de westgrens met Brits Guyana. Sinds de opening van de Coppenamebrug in 1999 is Boskamp weer een eenvoudige vissersplaats. De kleine vissersboten doen hun vangsten bij 'Coppenamepunt' waar de Saramacca en de Coppename elkaar vinden of voorbij de uitmonding van de gezamenlijke rivieren in zee. Boskamp staat ook bekend om de kraampjes met heerlijke gerookte vis die aan het begin van het dorp staan.

Vanaf de oude steiger van het veer kun je een boot nemen naar het verderop gelegen Batavia. Lang geleden het verbanningsoord voor melaatsen die hier ver van de bewoonde wereld te midden van oerwoud werden gestationeerd. Tegenwoordig is het een heilig bedevaartsoord, waarheen het Rooms Katholieke bisdom regelmatig bezoeken organiseert en plaatselijke diensten houdt. Batavia dankt zijn heilige status aan Pater Petrus Norbertus Donders, in de volksmond liefdevol Peerke genoemd. Uitgezonden door 'de missie' gaf hij in de periode 1856 tot 1887 ruim dertig jaar zijn ziel en zaligheid aan de verzorging van de melaatsen. Peerke Donders stierf in 1887 op zevenenzeventigjarige leeftijd op Batavia. Zijn lichaam werd in 1900 weer opgegraven en uiteindelijk in een zijvleugel van de houten Sint Petrus en Paulus Kathedraal te Paramaribo geplaatst, waar het nog steeds rust. In 1982 werd Peerke Donders zalig verklaard.

Bij aankomst op Batavia is de prettige sfeer die er heerst direct voelbaar. De plaats ziet er prachtig uit. Met grote fruitbomen, bloeiende struiken en vruchtbare visgaten. Dit dankzij de toewijding van twee inheemse families die het erf bewonen en in dienst van de kerk onderhouden. Voorop zijn in een kleine zaal geschilderde taferelen van Peerke Donders te bezichtigen. Een wandeling over het erf leidt langs oude staatsiebeelden gegraveerd met spreuken als: 'suku Gado nanga joe heri ati', (zoek God met heel je hart). Achterop het erf bevindt zich een open kerk bestaande uit een betonnen vloer met witte kerkbanken. Op hoge palen rust een solide dak met in de nok een koperen bel die bij diensten wordt geluid. Een verweerde gedenksteen markeert de sterfplek van pater Petrus Donders. Op zijn voormalig graf, onder wuivende palmen, staat nog altijd het oorspronkelijke stenen kruis. Helemaal achterin staat een kleine kapel waar bezoekers hun gebeden kunnen uitspreken bij een beeld van de heilige Maria.

In de open kerk op Batavia worden regelmatig kerkdiensten gehouden voor bezoekers.



Het geheel doet aan als een groen paradijs met zingende vogels. Het ademt zoveel rust en vrede uit, dat het moeilijk voorstelbaar is dat hier ooit ernstig zieke mensen onder barre omstandigheden hebben geleefd en geleden.

KERNCIJFERS TELESUR

RESULTATEN	2014	2013	2012	2011	2010
	× SRD. '1000				
NETTO OPBRENGSTEN	371,515	371,655	362,973	385,740	291,291
KOSTEN	352,813	350,112	333,111	330,812	255,849
BEDRIJFSRESULTAAT	18,703	21,543	29,862	54,928	35,442
WINST VÓÓR BELASTINGEN	10,452	32,077	45,515	37,536	26,688
NETTO-WINST LOPEND JAAR	7,049	20,530	29,357	24,023	17,080
BALANS					
BALANSTOTAAL	981,737	960,101	903,262	899,711	799,685
VASTE ACTIVA	679,132	567,338	541,062	555,903	468,321
VLOTTENDE ACTIVA	302,605	392,762	362,200	343,808	331,364
EIGEN VERMOGEN	687,930	690,519	670,390	653,444	551,995
VOORZIENINGEN EN VREEMD VERMOGEN	293,806	269,581	232,872	246,265	247,689
FINANCIERINGSRATIO'S					
	IN PROCENTEN				
EIGEN VERMOGEN / VREEMD VERMOGEN	234.1%	256.1%	287.9%	265.3%	222.8%
EIGEN VERMOGEN / TOTALE VERMOGEN	70.1%	71.9%	74.2%	72.6%	69%
LIQUIDE MIDDELEN + VORDERINGEN / VLOTTENDE SCHULD	153.5%	206%	216.4%	172.9%	148.6%
RENTABILITEITSRATIO'S					
NETTO-WINST LOPEND JAAR / EIGEN VERMOGEN	1%	3%	4.4%	3.7%	3.1%
NETTO-WINST LOPEND JAAR / TOTAAL WERKZAAM VERMOGEN	0.9%	2.6%	3.9%	3.7%	2.9%
BEDRIJFSRESULTAAT / NETTO OPBRENGSTEN	5%	5.8%	8.2%	14.2%	12.2%
NETTO-WINST LOPEND JAAR / NETTO OPBRENGSTEN	1.9%	5.5%	8.1%	6.2%	5.9%
WERKNEMERSBESTAND					
	AANTALLEN				
AANTAL WERKNEMERS (ULTIMO VAN HET JAAR)	817	798	803	824	850



VERSLAG VAN DE DIRECTIE



VERSLAG VAN DE DIRECTIE

Het verslag van de directie bestaat uit de volgende delen:

1. De macro-economische omgeving in 2014
Dit onderdeel van het verslag van de directie betreft een korte beschouwing op actuele macro-economische ontwikkelingen. Eveneens wordt ingegaan op ontwikkelingen in de telecomsector.
2. Het bedrijf Telesur in 2014
De kern van het verslag van de directie wordt gevormd door de ontwikkelingen in 2014 binnen Telesur op operationeel, commercieel, personeel en financieel gebied.
3. Vooruitzichten 2015
Ter afsluiting van dit verslag van de directie wordt een korte vooruitblik gegeven op zaken die Telesur voor 2015 op de prioriteitenlijst heeft geplaatst.

MACRO-ECONOMISCHE ONTWIKKELINGEN IN 2014

INTERNATIONAAL¹

De wereldeconomie groeide in 2014 met 2,6%, hetgeen door de Wereldbank als teleurstellend wordt gekwalificeerd. De verwachting is dat deze trend van groei zal worden voortgezet, echter bestaat er bezorgdheid over de verschillen die er zullen zijn per regio. Van de Verenigde Staten van Amerika (VS) en Groot Brittannië wordt verwacht dat het herstel van de arbeidsmarkten in het bijzonder en de economieën als geheel, zich zal voortzetten, maar de groei in de Eurozone en Japan blijft beperkt. In 2015 wordt voor de VS een economische groei van 3,2% geprojecteerd, terwijl voor de Eurozone slechts 1,1% aan groei verwacht wordt. Ondanks het feit dat China ook te maken heeft met een economische krimp is het verwachte groeicijfer van de Chinese economie in 2015 nog steeds een respectabele 7,1%. De verwachting is dat in de ontwikkelingslanden geprofiteerd kan worden van onder meer de lage wereldmarktprijzen voor aardolie en de sterkere Amerikaanse economie, hetgeen zich zal vertalen in een verwachte economische groei van tussen de 5% en 7% in 2015. Overall wordt in 2015 een groei van de wereldeconomie van 3% verwacht.

NATIONAAL

Volgens het lokale bankwezen is in 2014 sprake geweest van voortzetting van een redelijk stabiele economische ontwikkeling in Suriname. Het inflatiecijfer over 2014 is uitgekomen op 3,9%². De druk op de wisselkoers werd echter groter in het laatste kwartaal van 2014 en om deze ontwikkeling tegen te gaan is de Centrale Bank van Suriname doorgegaan met de interventies op de vreemde valuta markt in Suriname. De relatief lage wereldmarktprijzen van de belangrijkste exportproducten van Suriname (goud, aardolie en bauxiet) en de temporisering van overheidsbetalingen, hebben geresulteerd in afvlakking van de groei van de algemene bedrijvigheid in Suriname in 2014. In het verlengde hiervan kan gezien worden, het terugbrengen van de rating van Suriname in 2014 door ratingbureau Moody's. De rating van "Ba3 government bond rating" is teruggebracht van positief naar stabiel. De algemene verwachting van het IMF is voor 2015 wel positief, namelijk een groei van het Bruto Binnenlands Product van 3,7%³. Van belang in dit kader is ook te melden dat goudmultinational Newmont Mining Corporation in juli 2014 heeft besloten 1 miljard US dollar te investeren in een nieuwe goudmijn in Oost-Suriname, hetgeen in de komende jaren zal resulteren in meer dan ca. 1500 nieuwe arbeidsplaatsen.

¹Bron: The World Bank Press Release; 13th January 2015

²Bron: Algemeen Bureau voor de Statistiek in Suriname

³Bron: IMF report: "Suriname 2014 Article IV Consultation"; October 2014



TELESUR ALS ONDERDEEL VAN DE TELECOMSECTOR IN 2014

De Telecom Markt

Evenals in het vorig jaar ziet Telesur zich ook in 2014 geplaagd voor de uitdaging haar plek als Telecom leider in Suriname te bewaken, terwijl de ontwikkelingen met betrekking tot digitalisering van telecom diensten zich ongewijzigd in razendsnel tempo blijven voordoen. Er wordt steeds naar gestreefd de Telesur klanten van diensten te voorzien die voldoen aan de steeds veranderende wensen. In dit kader wordt gestreefd naar het aanbieden van de “seamless experience” aan de klant, waarbij de focus is gericht op optimale service aan de klanten. De concurrentie waar Telesur mee geconfronteerd wordt in de telecommarkt, beperkt zich niet meer tot de telecombedrijven in Suriname, maar komt ook vanuit internationale hoek door bedrijven als Skype, Viber, Google en Whatsapp, van wie de “over the top” telecomdiensten die zij aanbieden beschikbaar zijn voor alle klanten voorzien van Telesur breedband diensten. Door Telesur is daarom een intensief traject van innovatie ingezet om deze ontwikkelingen het hoofd te bieden. De eerste resultaten van genoemde inspanningen in dit kader hebben al hun vruchten afgeworpen, want in 2014 is sprake geweest van behoud van bestaande klanten en groei door aanwas van nieuwe klanten.

HET BEDRIJF VAN TELESUR IN 2014

ALGEMEEN

In herinnering wordt gebracht, het raamwerk dat Telesur aan het eind van 2013 een aanvang heeft gemaakt met de voorbereiding om te komen tot de bijstelling van het strategisch plan 2006-2016. Intussen is de strategische richting bijgesteld wat heeft geresulteerd in het strategisch plan 2014-2019 met de volgende vijf - strategische pilaren:

1. Connect
Het aanbieden van verbindingen zowel vast als mobiel, wired of wireless. Verder ook optimalisatie van de huidige infrastructuur in combinatie met uitbreidingen c.q. vervangingen.
2. E-service enabler
Rechtstreeks dan wel via partners het leven en zaken doen voor onze klanten vergemakkelijken door het aanbieden en of stimuleren van e-services zoals via mobiel stemmen, doneren, reserveren e.d.
3. Innovatie
Ontwikkelen en stimuleren van vernieuwde toepassingen ter optimalisatie van woon en werkgenot. Succesvol invoeren van innovatie.
4. Data
Door verwerking en analyse van data die onze systemen opleveren in staat zijn de markt beter te bedienen.
5. Expansie
Vergroten van de geografische markt buiten Surinaamse grenzen.

De dagelijkse bedrijfsvoering van Telesur is er dan ook op gericht deze strategische richting te volgen en de gestelde doelen te realiseren.

ORGANISATIE MANAGEMENT EN HUMAN RESOURCES

Telesur heeft binnen het project Future Proof Organisatie (FPO) prioriteit gegeven aan de omschakeling van de huidige afdeling Personeelzaken en Organisatie naar Human Resources Management and Development (HRM). Bij deze transformatie is iedereen die werkzaam is bij Telesur actief betrokken. De focus is nu gericht op het belang van de implementatie van dit project. Het FPO project is opgesplitst in de volgende 3 onderdelen:

1. Het ‘must be’ business model, oftewel het business model welke nu operationeel moet zijn voor het realiseren van een gedegen basis voor stabiliteit en groei van Telesur.
2. De Rapid Business Improvement multidisciplinaire teams om verbeterpunten die op korte termijn uitvoerbaar zijn en direct een voordeel opleveren te identificeren en te implementeren.
3. Het functiegebouw, dat de “business improvement” zal dienen te faciliteren.

In dit kader, het FPO proces, zal de nieuwe organisatiestructuur gefaseerd geïmplementeerd worden om onder andere de verandering beter te managen. In februari 2015 vond de 1e fase plaats waarbij de topstructuur is gewijzigd.

De nieuwe topstructuur ziet er als volgt uit:



Vanuit zowel individuele medewerkers van Telesur als vanuit de werknemersorganisatie CWOS is ook in 2014 met bijzondere toewijding gewerkt aan dit proces.



Op Saramacca wordt ook hydrocultuur in bedrijf gebracht. Alle sla in deze kas wordt op water gekweekt.



Vermeldenswaard is ook dat Telesur in 2014 een aanvang heeft gemaakt met het vast aantrekken van de vele tijdelijke krachten die een dienstverband van drie of meer jaren hebben en voldoen aan de gestelde opleidings- en competentievereisten.

INTERNATIONALE MARKTEN

TMN

Telesur heeft in het kader van haar expansie strategie 6 jaren geleden, de Telesur Mobiel Nederland sim (TMN) gelaunched. Ondanks de zware concurrentie op de Nederlandse markt is Telesur in staat geweest zich na 6 jaar nog te handhaven. Er is nog steeds sprake van groei in het aantal actieve TMN-klanten. Vanwege de thans sterk gewijzigde marktomstandigheden ten opzichte van die tijdens de introductie van de 'tweelandensim' in 2008, is innovatie van deze service van groot belang. Dit is de reden dat Telesur met haar partners alternatieve mogelijkheden aan het ontwikkelen is binnen de kaders van het TMN product.

BUSINESS VENTURES

Telesur kent een aantal dochterondernemingen met name de volledige dochters WISE N.V. en DATASUR N.V. en verder de joint venture tussen Telesur (50%) en het voormalige nederlandse callcenter bedrijf Unamic (50%) thans Xerox, welke wordt gevoerd onder de naam Telenamic N.V. Deze dochterondernemingen voeren hun bedrijfsactiviteiten uit binnen het beleidskader van de moedermaatschappij Telesur.

Wise N.V.

In 2011 heeft Telesur 100% van de aandelen van Wise NV overgenomen en direct daarna is een aanvang gemaakt met het investeringstraject om het dienstenpakket van deze venture te moderniseren. Per 1 mei 2014 is Wise NV officieel gestart met verkoop van TV uitzenddiensten op basis van een model, waar nu van kan worden gesteld dat deze populair en betaalbaar is bij en voor brede lagen van de samenleving. Het aanbod aan zenders is aan het eind van het jaar uitgebreid van tien naar twintig. Het marktaandeel is groeiende en er is in 2014 door de bovengenoemde doorstart een omzetgroei van 700% gerealiseerd.

Alvorens er geplant kan worden moet de landbouwgrond vaak eerst worden voorbereid en verkruid.



Datasur N.V.

Telesur heeft tijdens de ICT Summit in juni van 2014 een nieuwe dienst gelanceerd, namelijk: de eerste Surinaamse Cloud omgeving. Hiermee biedt Telesur de mogelijkheid om data en applicaties lokaal (in Suriname) op te slaan en te verwerken. Dit zorgt niet alleen voor meer veiligheid en betrouwbaarheid bij de opslag van gegevens, maar ook voor meer zekerheid over de beschikbaarheid en bereikbaarheid van data. Telesur heeft besloten om deze nieuwe dienst onder een aparte brand en vanuit een apart bedrijf op de markt te brengen, namelijk via dochtermaatschappij Datasur NV. Deze dochteronderneming van Telesur is tevens bezig met de bouw van een nieuw datacenter volgens internationale standaarden, om te voorzien in de verwachte groei van de markt. Het nieuwe Datacenter wordt volgens planning in het 1^e halfjaar van 2015 opgeleverd.

Telenamic N.V.

De omzetten van deze dochteronderneming van Telesur zijn de afgelopen jaren steeds toegenomen en in het verlengde daarvan vertonen ook de financiële resultaten een stijgende trend. Dit bedrijf biedt aan ca. 600 jonge Surinamers werkgelegenheid en de dienstverlening vindt in belangrijke mate plaats aan bedrijven werkzaam op de Nederlandse markt. Aangezien ook in dit segment van de markt de concurrentie omgeving aan het veranderen is, is het van groot belang om een goed kwaliteitsmanagement systeem te hebben, goed human resources beleid evenals een goede kostenbeheersingsstructuur.

DE INFRASTRUCTUUR VAN TELESUR

In 2014 heeft Telesur het hoogste bedrag ooit in haar bestaansgeschiedenis aan investeringen gepleegd in de infrastructuur, namelijk USD 67,5 miljoen. Het voornaamste deel van deze investeringen is gestoken in de mobiele infrastructuur wat heeft geleid tot nagenoeg volledige vervanging van de reeds afgeschreven Nortel apparatuur. Daarnaast is er gewerkt aan capaciteitsuitbreidingen om de datagroei te kunnen faciliteren in zowel de stad als de districten en het binnenland. Telesur is dan ook de eerste met een mobiele infrastructuur met de grootste en qua kwaliteit beste dekking.



Op de zandafgravingen te Saramacca worden verschillende soorten zand gewonnen die zowel voor de woningbouw als de landbouw worden gebruikt.



In het afgelopen jaar heeft Telesur naast de investeringen in breedband ADSL ook breedband “fiber to the home” oplossingen gerealiseerd op een 5-tal verkavelingsprojecten, waarbij de gebruikers grotere bandbreedtes, dan Telesur tot nu toe heeft gekend, kunnen afnemen. De overige investeringen zijn gepleegd ten behoeve van het transport netwerk zowel nationaal als internationaal om deze datagroei te kunnen faciliteren.

In dit kader wordt genoemd de nieuwe wijze van projectmanagement via het “Projecten Wall” principe. Deze vernieuwde aanpak heeft geresulteerd in betere projectanalyse en betere communicatie tussen verschillende stakeholders. Ook is de prioriteitsstelling bevorderd en zijn de resources beter ingezet, waardoor de doorlooptijden drastisch verminderd zijn. Deze nieuwe vorm van projectmanagement is een uitvloeisel van de eerdergenoemde zogeheten Rapid Business Improvement trajecten welke Telesur in het kader van Future Proof Organisatie heeft uitgevoerd. Inmiddels wordt ook binnen andere bedrijfsonderdelen van Telesur dit principe toegepast.

HET TELECOMMUNICATIEVERKEER

Het dataverkeer is in vergelijking met 2013 verder gegroeid met 300%, terwijl het nationaal voice verkeer stabiel is gebleven. Het aantal mobiele gebruikers dat gelijktijdig on-line is, steeg met 10%, terwijl bij het sms en internationaal voice verkeer een daling is geregistreerd. De daling vindt zijn oorzaak in de mogelijkheid die gebruikers hebben om, via de door Telesur aangelegde datasnelweg, gebruik te maken van over the top diensten zoals Whatsapp en Skype. Ook is waargenomen de trend dat blackberry users migreren naar andere types smartphones die draaien op de Android en IOS operating systemen.

Tegen het licht van al het voorgaande is de omzet van internetgebruik voor zowel het mobiele als het vaste netwerk aanzienlijk gestegen. Ook de omzet die gerealiseerd is uit digitale verbindingen is toegenomen. In 2014 heeft Telesur qua omzet bij alle onderstaande diensten groei kunnen realiseren:

- Mobiel internet
- Mobiel Postpaid aansluitingen bij zakelijke klanten
- Digitale en analoge huurlijnen
- Data verbindingen

CORPORATE SOCIAL RESPONSIBILITY

In het kader van de maatschappelijke verantwoordelijkheid heeft Telesur ook in 2014 veel gedaan. De jaarlijks terugkerende activiteiten zijn ook in 2014 uitgevoerd. Enkele van deze activiteiten zijn:

- De 1 mei trimloop
- De “Got Talent competitie”
- De activiteiten met de gepensioneerden van Telesur
- De jaarlijkse Telesur family day
- Het jaarlijkse traditionele kerstconcert

Voor Telesur is het van groot belang, terug te geven aan de gemeenschap en dit wordt vertaald in het uitvoeren van activiteiten die een positieve uitwerking hebben op de samenleving en in het bijzonder een positief signaal geven richting de Surinaamse jongeren. Vermeldenswaard is ook dat de personeelsvereniging van Telesur een belangrijke rol vervuld in dit kader en Telesur op bijzondere wijze ondersteund bij het organiseren en uitvoeren van bovengenoemde activiteiten.

De prachtig zingende Fransmankanarie of Banafowroe, (*icteres nigrogularis*), is een wever-soort die met zijn warme mangogeel afsteekt tegen de blauwe lucht.





FINANCIËLE RESULTATEN 2014

Ook in 2014 is de jaarrekening van Telesur vastgesteld door de Minister van Transport Communicatie en Toerisme, de heer Falisi Pinas B.Tech., in zijn hoedanigheid van vertegenwoordiger van de Staat. Hiermee is decharge verleend aan het management van Telesur, over het gevoerde beleid in 2014.

De netto opbrengsten blijven in 2014 nagenoeg stabiel op het niveau van 2013. Er is sprake van een daling in de productgroepen gereguleerde diensten, ATV en overige diensten en de netto opbrengsten van de niet gereguleerde diensten stijgen. In de grafiek hieronder zijn de netto opbrengsten van 2014 en 2013 naast elkaar gezet.

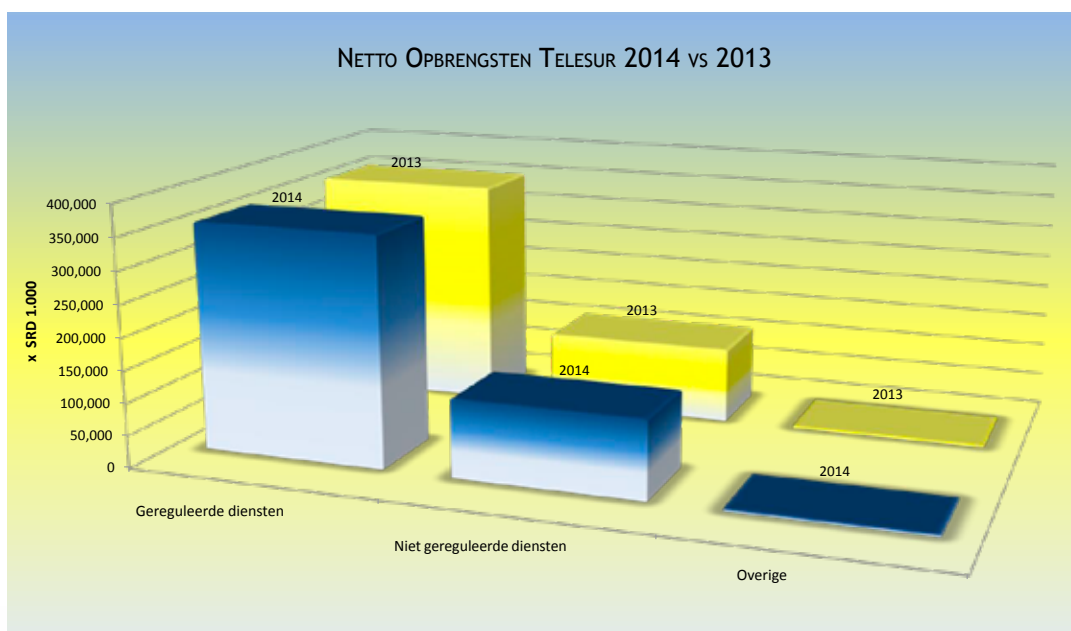


Diagram 1: Netto Opbrengsten Telesur 2014 en 2013

De gerealiseerde kosten in 2014 stijgen licht met 0,8% ten opzichte van 2013. De kosten betreffende Personeel, Infrastructuur telecommunicatie, Algemeen en de Afschrijvingen zijn allen gestegen terwijl de Dotaties aan de Voorzieningen en de kosten van ATV gedaald zijn. Een grafische weergave van de kostenontwikkeling 2014-2013 is hierna opgenomen.

In 2014 is het bedrijfsresultaat gedaald ten opzichte van 2013 met 13%. Oorzaken van deze daling zijn onder meer de lichte stijging van de bedrijfskosten die niet wordt goedge maakt in de opbrengst sfeer, daar de netto bedrijfsopbrengsten nagenoeg stabiel blijven.

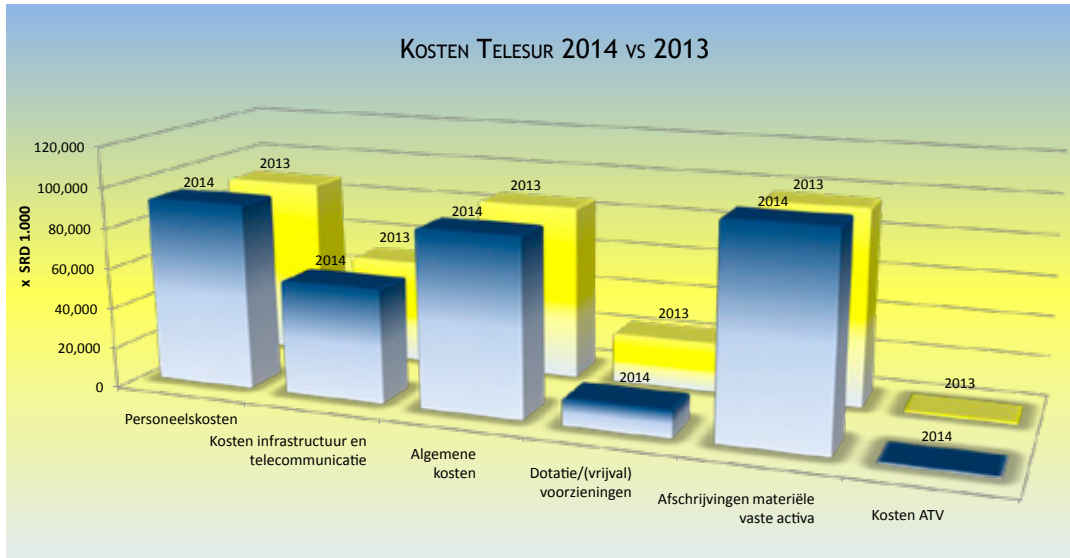


Diagram 2: Bedrijfskosten Telesur 2014 en 2013

De financiële ontwikkeling van Telesur wordt gevolgd met behulp van verschillende kengetallen. Hierna wordt kort ingegaan op de volgende kengetallen:

1. De omzetgroei
2. De brutowinstmarge en
3. De Rentabiliteit van het totaal vermogen (ROI)

Ad 1.

De omzetgroei is de toename van de netto-opbrengsten over 2014 ten opzichte van de netto-opbrengsten in 2013. Een heel lichte daling van 0,04% doet zich voor bij de omzet van 2014 ten opzichte van 2013.

Ad 2.

De brutowinstmarge is de ondernemingswinst (vóór belasting) gedeeld door de totale netto bedrijfsomzet. De brutowinstmarge is per 31-12-2014 gelijk aan 2,8%.

Ad 3.

De rentabiliteit van het totaal vermogen is de ondernemingswinst vóór belasting gedeeld door het totaal geïnvesteerd vermogen in het jaar. Dit rendementspercentage is per ultimo 2014 gelijk aan 1,06%.

Telesur heeft in 2014 geïnvesteerd in vaste activa voor een bedrag van SRD. 219 miljoen. Deze investeringen zijn deels uit eigen middelen en deels met vreemd vermogen gerealiseerd en betreffen zowel uitbreidingen als vervanging van onder meer bestaande infrastructuur. De financiële resultaten over 2014 laten een daling van het netto resultaat zien. Ook het eigen vermogen daalt licht met 0,4%, als gevolg van daling van de netto winst over 2014 ten opzichte van 2013.



VOORUITBLIK 2015

De interne focus van Telesur zal in 2015 liggen op het implementeren van de acties om het FPO principe in de praktijk te realiseren. In dit verband zal in 2015 de “verhuizing” naar het nieuwe “Telesur huis”, de nieuwe organisatie van Telesur, aanvangen en gefinaliseerd worden.

Met betrekking tot de dienstverlening wordt 2015 het jaar van de digitalisering en automatisering. Hiermee zal Telesur het voortouw nemen als bedrijf werkzaam in de ICT sector. Alle processen en transport van informatie zullen worden gedigitaliseerd evenals de processen waarbij Telesur haar klanten bedient. In het verlengde hiervan zullen acties ondernomen worden om het omzetverlies als gevolg van de beschikbaarheid van over the top telecomdiensten (zoals Whatsapp, Skype, Viber) terug te dringen. Ook het milieu zal in 2015 bijzondere aandacht genieten in de Telesur agenda. Dit door de bijdrage die zal worden geleverd bij het bestuderen van mogelijkheden, om mobiele telefoons die niet meer gebruikt worden milieuvriendelijk te vernietigen. Uiteraard zal door Telesur als communicatiebedrijf ook een bijdrage geleverd worden aan de landelijke verkiezingen die in mei 2015 in Suriname gehouden worden.

De trends in de Caraïbische en Latijns Amerikaanse regio, betreffende voortgaande fusies en overnames van telecomoperators worden door Telesur blijvend gevolgd en in 2015 zal besloten worden in hoeverre Telesur erbij gebaat is ook één of meer internationale strategische samenwerkingsverbanden aan te gaan.

Eind januari 2015 heeft Telesur als gastheer opgetreden van de jaarvergadering van de CANTO. Op deze vergadering is door de directeur van Telesur, de 2^e en laatste zittingstermijn als voorzitter afgesloten.

Geheel in lijn met het voorgaande is voor 2015 het volgende thema gekozen:
“Samen creëren we waarde voor onze klanten”

Dit thema geeft een nadere focus op “we doen het samen” (het thema van 2014) en de nadruk zal liggen op het samen bouwen aan de verbetering van de overall business performance van Telesur. Op deze manier wordt invulling gegeven aan de basisdoelstellingen van waarde creatie ten behoeve van de klanten én het veiligstellen van de toekomst van Telesur als bedrijf.

Paramaribo, 15 april 2015

De directie van Telesur
Namens deze,

Drs. Dirk Currie
Directeur

GRONINGEN

Groningen, de hoofdplaats van het district Saramacca, ligt aan de linkeroever van de Saramacca rivier. Het is een rustige landelijke plaats met zo'n 2.400 inwoners van grotendeels Javaanse en Hindoestaanse origine. Bij het centrale plantsoen-plein vlak aan de rivier is het moderne districtskantoor gevestigd met nabij de politiepost. Daarnaast beschikt Groningen o.a. over een postkantoor, een kantoor van het Staats Zieken Fonds, een zwembad, een kerk van de Evangelische Broedergemeente en een Rooms-Katholieke (RK) kerk. Aan de waterkant bieden een overdekte steiger en een pagode een koele plek met uitzicht over de rivier. In combinatie met het plaatselijke Javaanse eethuis vormen zij een recreatieplek waar zowel inwoners als bezoekers graag komen ontspannen. Hier worden ook de plaatselijke evenementen georganiseerd.

Op het plein zijn maar liefst negen monumenten geplaatst. Ze zijn een afspiegeling van de geschiedenis en de diverse bevolkingsgroepen die hier kwamen. Groningen ontstond als militair fort, in 1790 gebouwd door de Nederlandse gouverneur Jan Gerhard Wichers die het de naam van zijn geboorteplaats gaf. De nabijheid van een heldere waterbron was een voordeel. In de loop der tijd zijn er diverse pogingen gedaan om Groningen te ontwikkelen. Er waren plannen voor de bouw van een nabij stadje, 'Columbia' dat er echter nooit kwam. Ook de kolonisatie van Nederlandse boeren in 1845 mislukte. De aangelegde plantages op Saramacca lagen relatief ver van Groningen en het gegraven Saramacca-kanaal kon met zijn getijdewerking geen vrachtschepen vervoeren. Door de geïsoleerde ligging kwam Groningen pas echt tot ontwikkeling na de aanleg van de Oost-West verbinding in 1960, toen Paramaribo over de weg bereikbaar werd.

Veel van de oude koloniale gebouwen en kerken zijn inmiddels verdwenen. Toch is in Groningen nog een vleugje van de sfeer uit het verleden blijven hangen. Rechts van het 'plantsoen-plein' ligt de oorspronkelijke ambtswoning van de district-commissaris. De kern bestaat nog uit het huis van Dominee van de Brandhof die ten tijde van de boerenkolonisatie naar Groningen kwam. De Landingsstraat herinnert aan de weg naar de oever waar vroegere passagiers aan land kwamen. Elders in het stadje zijn restanten te vinden van de ambtswoningen die na de benoeming van Groningen als districtsplaats werden gebouwd. Ook de heldere bron is er nog steeds en dient als verversing voor het zwembad 'de Pireng's' aan de waterkant.



Het monument ter ere van keti koti, (de kettingen gebroken), op het plein van Groningen, herdenkt de officiële afschaffing van de slavernij in Suriname op 1 juli 1863.



VERKORTE JAARREKENING 2014

BALANS PER 31-12-2014

	2014	2013
	× SRD. 1	
Activa		
MATERIËLE VASTE ACTIVA		
TERREINEN EN GEBOUWEN	69,701,271	56,770,841
CENTRALES EN STATIONS	145,743,026	104,992,044
KABELNETTEN EN STRAALVERBINDINGEN	314,484,658	278,030,907
DATA EN ABONNEE-APPARATUUR	23,571,974	5,680,486
TRANSPORTMIDDELEN	7,421,122	6,123,285
OVERIGE MATERIELE VASTE ACTIVA	32,170,717	32,568,568
ONDERHANDEN INVESTERINGEN	78,589,753	70,849,197
	671,682,521	555,015,328
FINANCIËLE VASTE ACTIVA	7,449,381	12,323,142
VLOTTENDE ATIVA		
VOORRADEN	25,920,635	29,648,002
VORDERINGEN	185,873,760	119,645,422
LIQUIDE MIDDELEN	90,810,375	243,468,699
	302,604,770	392,762,123
	981,736,672	960,100,593
PASSIVA		
EIGEN VERMOGEN		
KAPITAAL	93,349,826	93,349,826
ALGEMENE RESERVE	496,441,359	485,549,867
NETTO-WINST LOPEND JAAR	7,048,772	20,529,528
CONVERSIE VERSCHIL	91,090,232	91,090,232
	687,930,189	690,519,453
VOORZIENINGEN	97,609,028	92,567,049
LANGLOPENDE SCHULDEN	15,950,477	819,458
KORTLOPENDE SCHULDEN	180,246,978	176,194,633
	981,736,672	960,100,593

RESULTATENREKENING 2014

	2014	2013
	× SRD. 1	
NETTO OPBRENGSTEN		
GEREGULEERDE DIENSTEN*	356,216,565	362,707,872
NIET GEREGULEERDE DIENSTEN	121,737,974	118,573,533
OPBRENGST ATV	3,327,506	3,549,348
OVERIGE BEDRIJFSOPBRENGSTEN	504,176	4,768,062
	481,786,221	489,598,815
AF: VERKOOP- EN MARKETINGKOSTEN*	-110,270,817	-117,943,836
	371,515,404	371,654,979
KOSTEN		
PERSONEELSKOSTEN	92,079,679	89,186,039
KOSTEN INFRASTRUCTUUR TELECOMMUNICATIE	56,480,600	51,938,910
ALGEMENE KOSTEN	87,673,449	86,703,461
DOTATIE/(VRIJVAL) VOORZIENINGEN	13,201,198	24,419,301
AFSCHRIJVINGEN MATERIËLE VASTE ACTIVA	102,649,053	96,736,136
KOSTEN ATV**	728,523	1,128,533
	352,812,502	350,112,380
BEDRIJFSRESULTAAT	18,702,902	21,542,599
FINANCIËLE BATEN EN LASTEN		
INTERESTBATEN EN (-LASTEN)	2,652,052	8,737,570
KOERSWINST(-VERLIES)	-9,640,130	-6,004,369
	-6,988,078	2,733,201
	11,714,824	24,275,800
OVERIGE BATEN EN (-LASTEN)	-2,261,890	7,801,589
	9,452,934	32,077,389
ONTVANGEN DIVIDEND	998,894	0
WINST VÓÓR BELASTINGEN	10,451,828	32,077,389
INKOMSTENBELASTING	-3,403,056	-11,547,861
NETTO-WINST LOPEND JAAR	7,048,772	20,529,528

* Voor vergelijkingsdoeleinden aangepast.

** Dit betreft de directe kosten van ATV exclusief personeels- en logistieke kosten.



OERDI-TEELT OP SARAMACCA

Op de landbouwgronden te Saramacca wordt onder de diverse groenten en fruitsoorten ook een bonensoort geteeld die oerdi wordt genoemd. Een kleine smakelijke peulvrucht met een hoog gehalte aan vitamines.

Het verbouwen en met name het oogsten van oerdi is een arbeidsintensieve aangelegenheid. De zaden gaan aan het begin van het regenseizoen de grond in. Dit levert tweemaal per jaar een bescheiden tot middelgrote oogst op. Oerdi planten betekent echter zeker niet altijd ook oerdi oogsten! Bij teveel regen kan de hele oogst mislukken. Als drie maanden later in het droge seizoen de vruchten rijp zijn, worden alle planten gemaaid en over het land verspreid om te drogen. Dit is één van de momenten in het proces waarop het absoluut niet mag regenen. Wanneer de planten kurkdroog zijn worden ze verzameld en tussen een groot zeil uitgespreid. Met behulp van een tractor, maar soms ook handmatig met stokken, worden de planten platgeslagen zodat de droge bladeren en de doppen van de vruchten verpulveren. En dan, bij de juiste wind, begint het meerdere malen zeven met behulp van een grote vierkante zeef die door twee arbeiders samen wordt gehanteerd. De wind blaast de droge plantenresten weg en de kleine oerdi- bonen blijven over. Bij een goede oogst levert één oerdi-plant een kinderhand met bonen op. Er zijn dus behoorlijk wat planten nodig om een kilo oerdi te verkrijgen!

Langs de Wayambo-weg die richting Coronie voert, wordt zowel op grote als kleine schaal oerdi verbouwd. Soms is de oerdi daar bij stalletjes langs de weg verkrijgbaar. Grotere hoeveelheden gaan naar de lokale markt of de grotere markten in de stad.

Oerdi wordt voornamelijk door hindoestaanse boeren verbouwd en veelal door de hindoestaanse bevolking klaargemaakt en gegeten. Niet verwonderlijk, want oerdi komt oorspronkelijk uit India en is tijdens religieuze vastendagen, waarop hindoes strikt vegetarisch eten, een populair gerecht. Er bestaat inmiddels een grote variatie aan oerdi-gerechten. Soms wordt de kleine boon gecombineerd met andere peulsoorten zoals gele erwten. Oerdi kan heel worden gegeten maar vaker wordt er dahl van gemaakt. Een heerlijke soep die puur wordt genuttigd of als een saus over de rijst wordt gegoten. Tegenwoordig wordt er in de soep ook wel eens vlees of vis gebruikt, maar de traditionele dahl is geheel vegetarisch. Oerdi-bonen zijn ook de zaden waaruit de smakelijke dunne taugé gekweekt wordt. Een

kiemgroente die o.a. goed smaakt in een groentemix bij de rijst of vers gebruikt als ingrediënt in de alom geliefde Javaanse saoto soup.

Bij hindoestaanse bruiloften is oerdi een onmisbaar gerecht op de menukaart. Vanwege de beperkte plant- en oogstseizoenen moet een grote hoeveelheid aan oerdi echter wel ver van te voren worden besteld. En dan maar hopen dat het niet te veel regent!

*In de
Hindoestaanse
keuken wordt
regelmatig
oerdi klaarge-
maakt.*



KASSTROOMOVERZICHT 2014

	2014	2013
	× SRD 1	
KASSTROOM UIT OPERATIONELE ACTIVITEITEN		
BEDRIJFSRESULTAAT	18,702,902	19,070,184
AANPASSINGEN VOOR:		
AFSCHRIJVINGEN	102,649,053	96,736,134
VOORZIENINGEN	5,041,979	17,841,375
INTERESTBATEN EN (-LASTEN)	2,652,052	8,737,570
INKOMSTENBELASTING	-3,403,056	-11,547,861
ONTVANGEN DIVIDEND	998,894	-
OVERIGE BATEN EN (-LASTEN)	-2,261,890	10,274,004
KOERSWINST/(-VERLIES)	-9,640,131	-6,004,369
	114,739,803	135,107,037
MUTATIES IN WERKKAPITAAL		
VOORRADEN	3,727,367	-7,890,380
VORDERINGEN	-66,228,338	-10,610,528
KORTLOPENDE SCHULDEN	4,052,345	21,468,041
	-58,448,626	2,967,133
	56,291,177	138,074,170
KASSTROOM UIT INVESTERINGSACTIVITEITEN		
INVESTERINGEN MATERIËLE VASTE ACTIVA	-219,316,246	-125,698,042
DESINVESTERING VAN MATERIËLE VASTE ACTIVA	-	19,335
FINANCIËLE VASTE ACTIVA	4,873,762	65,462
	-214,442,484	-125,613,245
KASSTROOM UIT FINANCIERINGSACTIVITEITEN		
WINSTUITKERING	-9,638,036	-400,000
LANGLOPENDE SCHULDEN	15,131,019	-
	5,492,983	-400,000
TOE-/ (AFNAME) LIQUIDE MIDDELEN	-152,658,324	12,060,925
LIQUIDE MIDDELEN BEGIN BOEKJAAR	243,468,699	231,407,774
LIQUIDE MIDDELEN EIND BOEKJAAR	90,810,375	243,468,699



ALGEMENE TOELICHTING OP DE VERKORTE JAARREKENING VAN TELESUR

1. ALGEMEEN

AARD VAN DE BEDRIJFSACTIVITEITEN

De activiteiten van het Telecommunicatiebedrijf Suriname, afgekort Telesur, bestaan hoofdzakelijk uit:

- de aanleg, instandhouding en het gebruik van telefoons, internetfaciliteiten en overige telecommunicatiemiddelen;
- het uitvoeren van bij of krachtens wettelijke regelingen aan haar opgedragen taken op telecommunicatiegebied;
- het zich belasten met die verrichtingen die uit hoofde van hun verband met voornoemde taken geacht worden tot haar werkgebied te behoren.

2. GRONDSLAGEN VAN WAARDERING VAN ACTIVA EN PASSIVA EN RESULTAATBEPALING

ALGEMEEN

VERGELIJKING MET HET VOORGAAND JAAR

De gehanteerde grondslagen van waardering van activa en passiva en resultaatbepaling zijn ongewijzigd ten opzichte van het voorgaand jaar.

GRONDSLAG VOOR OPSTELLING VAN DE JAARREKENING

De jaarrekening is opgesteld in overeenstemming met algemeen aanvaarde grondslagen voor financiële verslaggeving.

In de kweektuin van het Centrum voor Landbouwkundig Onderzoek in Suriname (CELOS) te Saramacca worden diverse soorten cassave verbouwd en getest.



CONVERSIE

De cijfers opgenomen in deze jaarrekening, zijn ontleend aan de in US\$ gevoerde administratie en zijn als volgt tot stand gekomen.

BALANS

- De onder het eigen vermogen opgenomen posten beginkapitaal, kapitaalstorting en algemene reserve zijn tegen de historische koers omgerekend.
- De overige balansposten zijn tegen de jaareindekoers per 31 december 2014, omgerekend.
Deze koers bedraagt per 31 december 2014 US\$ 1 is SRD 3,25 (2013:US\$ 1 is SRD 3,25).
- De post conversieverschil is als sluitpost gebruikt.

RESULTATENREKENING

Alle posten zijn tegen de gemiddelde jaarkoers omgerekend. De gemiddelde koers bedraagt voor 2014 US\$ 1 is SRD 3,25 (2013: US\$ 1 is SRD 3,25).

GRONDSLAGEN VAN WAARDERING VAN ACTIVA EN PASSIVA

MATERIËLE VASTE ACTIVA

Terreinen aangeschaft vóór 1 januari 1990 zijn gewaardeerd tegen de getaxeerde waarde per 1 januari 1990, terwijl aangeschafte terreinen na 1 januari 1990 voor de aanschafwaarde zijn opgenomen. De gebouwen, centrales en stations aangeschaft vóór 1 januari 1990 zijn opgenomen voor de getaxeerde waarde per 1 januari 1990 verminderd met de berekende afschrijvingen. De gebouwen, centrales en stations aangeschaft na 1 januari 1990 zijn opgenomen voor de aanschafwaarde verminderd met de berekende afschrijvingen. De andere materiële vaste activa zijn opgenomen voor de aanschafwaarde verminderd met decumulatieve afschrijvingen. De afschrijvingen vinden lineair plaats op basis van de geschatte economische levensduur. De onderhanden investeringen zijn gewaardeerd tegen de hieraan bestede bedragen.

Het afschrijvingspercentage op jaarbasis bedraagt voor:

Gebouwen	: 3½ % - 20%
Centrales en stations	: 15% - 33⅓%
Kabelnetten & straalverbindingen	: 4% - 25%
Abonnee-apparatuur	: 4% - 33⅓%
Transportmiddelen	: 10% - 33⅓%
Overige vaste activa	: 33⅓%

FINANCIËLE VASTE ACTIVA

Deelnemingen

De deelnemingen zijn gewaardeerd tegen de verkrijgingsprijs, waarop de per balansdatum bekende verliezen in mindering zijn gebracht.

VOORRADEN

Magazijnvoorraad

De magazijnvoorraad zijn opgenomen tegen de gemiddelde inkoopprijs onder aftrek van een voorziening voor incurantheid.

Goederen in bestelling

De goederen in bestelling zijn gewaardeerd tegen de factuurwaarde. Factuurwaarden uitgedrukt in andere valuta dan de rapporteringsvaluta zijn tegen de jaareinde koers omgerekend.



VORDERINGEN

Vorderingen telecommunicatieverkeer carriers

Deze zijn opgenomen tegen de nominale waarde onder aftrek van een voorziening voor het debiteurenrisico. Voor de carriers is op individuele basis de hoogte van de voorziening bepaald.

Debiteuren particulier

Deze vorderingen zijn opgenomen tegen de nominale waarde onder aftrek van een voorziening voor het debiteurenrisico.

VOORZIENINGEN

Reorganisatie voorziening

Deze post heeft betrekking op het verbeteren en het herstructureren van de interne organisatie. De hoogte van deze voorziening is gebaseerd op een interne raming.

Voorziening gepensioneerden

Betreft een voorziening voor suppletie pensioen, een maandelijkse tegemoetkoming en medische verzorging van gepensioneerden en toekomstige gepensioneerden. Het personeel, inclusief de directie van Telesur, is aangesloten bij het Pensioenfonds Suriname. Volgens de “Ambtenaren Pensioenverordening 1972” is de maximale grondslag voor de pensioenuitkering gelijk aan het salaris van een departementsdirecteur bij de overheid. De voorziening wordt vastgesteld op basis van actuariële berekeningen.

In de kleine haven van de vissersplaats Boskamp, wordt vaak een goede visvangst binnengebracht.



Overige activa en passiva

Voor zover niet anders is vermeld, worden overige activa en passiva tegen de nominale waarde gewaardeerd.

GRONDSLAGEN VAN RESULTAATBEPALING

Het resultaat wordt bepaald als het verschil tussen enerzijds de opbrengsten van de verkochte producten en de geleverde diensten en anderzijds de kostprijs van de verkochte producten en de geleverde diensten, de kosten en overige lasten over het jaar.

Onder netto-opbrengsten wordt verstaan:

- de aan klanten in rekening gebrachte bedragen voor geleverde diensten en goederen eventueel verminderd met de hierover verschuldigde vergoedingen aan carriers voor het uitgaand telecommunicatieverkeer, de aan distributeurs verschuldigde commissies voor de distributie van onder andere de telefoonkaarten en pincodes en de aan klanten verstrekte bonussen en kortingen.
- de vergoedingen van carriers voor binnenkomend telecommunicatieverkeer;

De winsten op transacties worden verantwoord in het jaar waarin zij zijn gerealiseerd. Verliezen worden verantwoord zodra deze voorzienbaar zijn.

De kosten worden toegerekend aan het verslagjaar waarop zij betrekking hebben.

De belasting wordt berekend tegen het geldende tarief over het resultaat van het boekjaar rekening houdend met fiscale faciliteiten, voor zover van toepassing.

3. VALUTA

3.1 PRESENTATIE-, RAPPORTERINGS- EN FUNCTIONELE VALUTA

De presentatie- en rapporteringsvaluta van de onderneming is de US\$. Vanwege de hyperinflatie van de Surinaamse munt in het verleden is ingaande het boekjaar 1995 gekozen om de US\$ als presentatie- en rapporteringsvaluta te hanteren. De functionele valuta van de onderneming in de primaire economische omgeving waarin zij opereert is de SRD.

3.2 VREEMDE VALUTA

Monetaire activa en passiva luidende in een andere valuta dan de rapporteringsvaluta zijn omgerekend tegen de koers per balansdatum. De uit de omrekening voortvloeiende koersverschillen zijn opgenomen in de winst- en verliesrekening. Transacties in een andere valuta dan de rapporteringsvaluta gedurende de verslagperiode, zijn verwerkt tegen de koers op het moment van de afwikkeling.

De gehanteerde koersen van de belangrijkste valuta's zijn als volgt:

31 december 2014	31 december 2013
US\$ 1 = SRD 3,25	US\$ 1 = SRD 3,25
US\$ 1 = Euro 0,82	US\$ 1 = Euro 0,73

OVERZICHT VAN DE MATERIEËLE VASTE ACTIVA PER 31-12-2014

	TERREINEN EN GEBOUWEN	CENTRALES EN STATIONS	KABELNETTEN EN STRAAL- VERBINDINGEN	DATA- EN ABONNEE- APPARATUUR	TRANSPORT- MIDDELEN	OVERIGE MATERIEËLE VASTE ACTIVA	ONDERHANDEN INVESTERINGEN	TOTAAL
	x SRD 1							
1/1/2014								
AANSCHAFWAARDE	79,388,554	806,490,958	760,327,808	57,872,887	34,817,195	162,838,710	70,849,197	1,972,585,309
GEACUMULEERDE AFSCHRIJVING	-22,617,713	-701,498,914	-482,296,901	-52,192,401	-28,693,910	-130,270,142	-	-1,417,569,981
BOEKWAARDE	56,770,841	104,992,044	278,030,907	5,680,486	6,123,285	32,568,568	70,849,197	555,015,328
MUTATIES 2014								
INVESTERINGEN	16,677,895	84,885,400	68,409,197	23,722,992	4,976,837	12,903,369	7,740,556	219,316,246
AFSCHRIJVINGEN	-3,747,465	-44,134,418	-31,955,446	-5,831,504	-3,679,000	-13,301,220	-	-102,649,053
DESINVESTERING AANSCHAFWAARDE	-	-	-	-	-2,436,688	-362,180	-	-2,798,868
DESINVESTERING AFSCHRIJVING	-	-	-	-	2,436,688	362,180	-	2,798,868
TOTAAL	12,930,430	40,750,982	36,453,751	17,891,488	1,297,837	-397,851	7,740,556	116,667,193
12/31/2014								
AANSCHAFWAARDE	96,066,449	891,376,358	828,737,005	81,595,879	37,357,344	175,379,899	78,589,753	2,189,102,687
GEACUMULEERDE AFSCHRIJVINGEN	-26,365,178	-745,633,332	-514,252,347	-58,023,905	-29,936,222	-143,209,182	-	-1,517,420,166
BOEKWAARDE	69,701,271	145,743,026	314,484,658	23,571,974	7,421,122	32,170,717	78,589,753	671,682,521
AFSCHRIJVINGSPERCENTAGE	0-10%	15-33 $\frac{1}{3}$ %	4-10%	10-25%	33 $\frac{1}{3}$ %	10-33 $\frac{1}{3}$ %		

Op Calcutta te Saramacca bevindt zich ook een rozenkwekerij. Het overgrote deel van de rozen wordt in Paramaribo verkocht.





TOELICHTING OP HET EIGEN VERMOGEN

EIGEN VERMOGEN	2014	2013
	X SRD1	
KAPITAAL	93,349,826	93,349,826
ALGEMENE RESERVE	496,441,359	485,549,867
RESULTAAT LOPEND JAAR	7,048,772	20,529,528
CONVERSIE VERSCHIL	91,090,232	91,090,232
EIGEN VERMOGEN PER 31 DECEMBER 2014	687,930,189	690,519,453

LANGLOPENDE SCHULDEN

LENING BANK OF CHINA LIMITED

Op 19 november 2014 is door de Bank of China Limited, Shenzhen branche, een lening van USD 25 miljoen verstrekt aan Telesur ter financiering van de telecommunicatie infrastructuur. De looptijd van deze lening is gesteld op 7 jaren. Per 31 december 2014 is een bedrag van SRD 15,131,344 opgenomen.

NIET UIT DE BALANS BIJKENDE VERPLICHTINGEN

OMZETBELASTING

Door de Inspectie der Omzetbelasting is over de jaren 2008 tot en met 2010 naheffingaanslagen voor de omzetbelasting ten bedrage van SRD 1,6 miljoen opgelegd. Deze aanslagen worden door Telesur betwist. Dit bedrag is niet in de jaarrekening 2014 verwerkt.

COLUMBUS NETWORKS LTD (SURINAME-GUYANA SUBMARINE CABLE SYSTEM)

Op 12 augustus 2009 is door Telesur en GT&T met Columbus Networks Ltd een overeenkomst gesloten voor het aansluiten van de tweede zeekabel, op de reeds bestaande netwerken te Trinidad. De ingangsdatum hiervan is gesteld op 1 februari 2010 en de looptijd bedraagt 20 jaren. Telesur betaalt hiervoor een maandelijkse fee van US\$ 6.718 te betalen aan Columbus Networks Ltd.

OVERIGE

In het kader van het uitbreiden van haar netwerken heeft Telesur met diverse leveranciers contracten gesloten, ten bedrage van US\$ 49,0 miljoen exclusief invoerrechten en omzetbelasting, voor de levering van apparatuur, goederen en diensten. Per 31 december 2014 dienen nog apparatuur, goederen en diensten te worden ontvangen ten bedrage van US\$ 18,6 miljoen. Hiervoor zijn nog geen facturen ontvangen. Dit bedrag is derhalve niet op de balans ultimo 2014 verwerkt.

LOPENDE RECHTSZAKEN

Door de bedrijfsjurist is melding gemaakt van onder andere de volgende lopende rechtszaken:

- DOT (SR) Inc.
- Antelecom N.V. / Intelsur N.V.
- Amsitt N.V.

OVERIGE GEGEVENS

AAN: DE RAAD VAN COMMISSARISSEN VAN HET
TELECOMMUNICATIEBEDRIJF SURINAME (TELESUR)

CONTROLEVERKLARING VAN DE ONAFHANKELIJKE ACCOUNTANT

De in dit verslag op pagina 29 tot en met 39 opgenomen verkorte jaarrekening, bestaande uit de samengevatte balans per 31 december 2014, de verkorte winst-en-verliesrekening, kasstroom overzicht en bijbehorende toelichtingen, zijn ontleend aan de jaarrekening van Telecommunicatiebedrijf Suriname (Telesur) per 31 december 2014. Wij hebben een goedkeurend oordeel verstrekt bij die jaarrekening in onze controleverklaring van 8 april 2015. Desbetreffende jaarrekening en de verkorte jaarrekening daarvan, bevatten geen weergave van gebeurtenissen die hebben plaatsgevonden sinds de datum van onze controleverklaring van 8 april 2015.

De verkorte jaarrekening bevat niet alle toelichtingen die zijn vereist op basis van algemeen geldende van toepassing zijnde grondslagen voor de financiële verslaggeving. Het kennisnemen van de verkorte jaarrekening kan derhalve niet in de plaats treden van het kennisnemen van de gecontroleerde jaarrekening 2014 van Telecommunicatiebedrijf Suriname (Telesur).

VERANTWOORDELIJKHEID VAN DE DIRECTIE

De directie is verantwoordelijk voor het opstellen van de verkorte versie van de gecontroleerde jaarrekening in overeenstemming met algemeen aanvaarde richtlijnen voor financiële verslaggeving.

VERANTWOORDELIJKHEID VAN DE ACCOUNTANT

Onze verantwoordelijkheid is het geven van een oordeel over de verkorte jaarrekening op basis van onze werkzaamheden, uitgevoerd in overeenstemming met algemeen aanvaarde richtlijnen met betrekking tot controle-opdrachten.

ORDEEL

Naar ons oordeel voldoet de verkorte jaarrekening 2014 van Telecommunicatiebedrijf Suriname (Telesur) aan de voor dit doel hieraan te stellen eisen.

Paramaribo, 15 april 2015

Tjong A Hung Accountants N.V.

Drs. J. D. Kortram RA
Partner



De TELESUR LOCATIES IN SURINAME

TELESUR HEILIGENWEG (CENTRUM)

ADRES: HEILIGENWEG 14
TELEFOON: 47 42 42/ 47 39 44

TELESUR HAVENLAAN

ADRES: HAVENLAAN ZUID 1
TELEFOON: 47 42 42/ 473944

TELESUR NOORD

ADRES: Hk. JOZEF ISRAEL/KRISTALSTRAAT
TELEFOON: 55 01 68

TELESUR ZONNEBLOEMSTRAAT

ADRES: ZONNEBLOEMSTRAAT 50
TELEFOON: 49 45 55

TELESUR LATOUR

ADRES: LATOURWEG 57
TELEFOON: 48 45 00

TELESUR LELYDORP

ADRES: INDIRA GANDHIWEG 474
TELEFOON: 036 67 67

TELESUR TAMANREDJO

ADRES: PANDIT TILAKDHARIWEG
TELEFOON: 035 63 29/ 035 63 30

TELESUR MOENGO

ADRES: SUMATRASTRAAT 4
TELEFOON: 034 13 00

TELESUR CORONIE

ADRES: HOOPDWEG
TELEFOON: 023 51 18

TELESUR NICKERIE

ADRES: OOSTKANAALSTRAAT 3
TELEFOON: 023 17 51

Via de Saramaccabrug voert de Wayamboweg voorbij Groningen verder richting Coronie en Nickerie.

De Gewone leguaan (iguana iguana), komt in grote getale op Saramacca voor. De eieren worden door velen als een bijzondere lekkernij ervaren.



The regular iguana (iguana iguana) is frequently found in Saramacca. The eggs are considered a delicacy by many.

